

Гоце НАУМОВ, Александар МИТКОСКИ,
Александар МУРГОСКИ и Горе МИЛЕВСКИ

РЕКОГНОСЦИРАЊЕ НА ПРЕДИСТОРИСКИ ЛОКАЛИТЕТИ ВО СЕВЕРНА ПЕЛАГОНИЈА

Клучни зборови: Пелагонија, предисторија, тумби, проспекција, керамика

Апстракт: Во текот на истражувањата на локалитетот Врбјанска Чука кај Славеј се изврши рекогносцирање на неколку наоѓалишта во неговата околина, а со цел да се види соодносот на тумбите и густината на населби коишто можеле да бидат синхрони или пак формирани подоцна од онаа на Врбјанска Чука. Притоа, се истражија 9 локалитети каде што се изведе проспекција на површината и се регистрираше нивниот археолошкиот материјал, а воедно се мереа обемот, висината и точната географска локација на наоѓалиштата. Истражувањата покажаа дека според релативната хронологија, базирана на површинскиот материјал, некои од тумбите се синхрони со Врбјанска Чука, меѓутоа дел од нив се формирани после животот во оваа населба. Исто така се увиде дека Врбјанска Чука е една од најзабележливите и највисоките тумби во Горна Пелагонија, меѓутоа други локалитети од овој вид имаат поголема површина. Тоа може да биде резултат и на географските карактеристики на теренот, врз кого се формирани тумбите, но исто така и на начинот на којшто се развивале населбите. Според податоците добиени од истражувањата може да се посочи дека постои висок интензитет на населување во предисторијата во овој дел од Пелагонија и динамика на живеење што секако се должи на погодните географски услови, но исто така и на зацврстените општествени односи меѓу заедниците што ги формирале овие тумби.

Пелагонија е одамна позната како еден од најнаселените региони во предисторијата. Бројните истражувања вршени во најголемата котлина во Република Македонија, потврдуваат густо распоредени населби во повеќе предисториски периоди. Уште во времето пред Втората светска војна неколку европски и американски научници посо-

чуваат на постоење локалитети во централниот дел на Пелагонија, од кои неколку биле и делумно истражени.¹ Сепак, вистинскиот археолошки потенцијал на оваа рамница е актуелизиран со мноштво истражувања во периодот после Втората светска војна, кога и се формираат две институции што се задолжени за проучување и заштита на културното наследство во Пелагонија, како што се Завод и музеј – Битола и Завод за заштита на спомениците на културата – Прилеп. Овие институции вршат повеќе рекогносцирања и археолошки ископувања на предисториски локалитети, со што се формираат и првите археолошки карти со нивниот распоред.²

Ваквиот интензитет на документирање, истражување и публикување трае до 1980-те години, кога се забележува значително смалување на проучувањата со одредени исклучоци.³ После речиси две и пол децениска стагнација, повторно се започнува со истражувања во овој регион и воедно со редифинирање на некои од покарактеристичните артефакти пронајдени на предисториските локалитети. Така, во последните десетина години повторно се интензивираат рекогносцирањата, ископувањата, кабинетските истражувања и изложби поврзани со предисторијата на Пелагонија.⁴ Ваквата динамика на архео-

¹ Fewkes 1934; Heurtley 1939; Санев 1995.

² Симоска и Санев 1976; Коцо и др. 1996.

³ Grbić i dr. 1960; Симоска и Санев 1975; Симоска и Санев 1977; Симоска и др. 1976; Симоска и др. 1979; Китаноски 1977; Китаноски и др. 1980; Китаноски 1989; Симоска и Кузман 1990.

⁴ Миткоски 2005; Темелкоски и Миткоски 2001; Темелкоски и Миткоски 2005; Темелкоски и Миткоски 2006; Темелкоски и Миткоски 2008; Наумов и др. 2014; Наумов и Томаж 2015; Наумов и Стојкоски 2015; Наумов 2016; Naumov 2016a; Наумов и др. 2016; Мургоски 2016; Наумов и др. 2017.

лошки истражувања ќе ги надополни сознанијата од втората половина на 20-от век и ќе приложи нови перспективи за почетоците и развојот на повеќето предисториски етапи во овој регион. Тоа ќе вроди со мноштво резултати што потврдуваат дека Пелагонија, барем според досегашните сознанија за предисторијата, претставува регион со многу голема концентрација на населби. Оваа рамница долга 80 км и опкружена со планините Баба, Бушева, Селечка, Даутица, Бабуна, Нице и Нередска, избилува со предисториски локалитети од типот тумби, чијшто број изнесува повеќе од 120.⁵ Секако, овој број на тумбите не е конечен, а не треба да се изостават ниту другите предисториски локалитети регистрирани во околните ридови на котлината.

Сепак, и покрај интензивните истражувања во 1970-те, како и во последните десетина години, добиените сознанија не можат да ја дадат целосната слика за бројот и распоредот на предисториски локалитети. Од тие причини, неопходни се нови проучувања што подеднакво ќе вклучат рекогносцирања, ископувања, лабораториски анализи и кабинетско обработување на материјалната култура и теренските податоци. Во контекст на овие иницијативи беше и археолошкото рекогносцирање што се изведе во просторот околу локалитетот „Врбјанска Чука“, што се наоѓа во Северна Пелагонија. Ова истражување придонесе кон евидентирањето и точното лоцирање на предисториските локалитети, како и за утврдувањето на нивниот распоред и евентуалниот сооднос.

Рекогносцирање на локалитети околу Врбјанска Чука-Славеј

Во текот на јули 2016 година се изврши археолошко истражување на локалитетот Врбјанска Чука, којшто се наоѓа меѓу селата Славеј и Врбјани, во општина Кривогаштани. Ова истражување, покрај ископувањето на населбата, вклучи и геомагнетно скенирање, археоботанички анализи, дигитално топографско моделирање, 3Д реконструирање на неолитското село, како и рекогносцирање на наоѓалиштата во близина на истражуваниот локалитет.⁶ Добиените резултати дадоа нови сознанија за карактерот на неолитската населба, нејзиниот распоред и исхраната на жителите, како и за географските обележја на самата тумба. Во прилог на овие истражувања беше извршено и рекогносцирање на повеќе локалитети рапоредени во близина на Врбјанска Чука, што овозможи согледување на соодносот меѓу оваа

населба и другите синхрони, но и подоцнежни наоѓалишта во еден пелагониски микро простор. Од тие причини, поради својата рана датација и големина во однос на околните локалитети, оваа тумба се зема како централна точка околу која се регистрираа останатите наоѓалишта.

Со рекогносцирањата беа опфатени 9 наоѓалишта и тоа пред сè во атарот на селата Славеј, Врбјани, Пашино Рувци и Боротино (Т. 1), при што се добија нивните точни GPS позиции, зафатнината, висината, податоци за моменталната состојба и карактерот на материјалната култура, а на две од нив се изврши и геомагнетно скенирање. Некои од овие локалитети веќе се регистрирани во археолошката литература, додека дел од нив за првпат се евидентирани со овие археолошки проспекции. На тој начин, бројот на наоѓалишта во Пелагонија се зголеми, а истовремено се ревидираа и податоците за оние што беа претходно познати. Тоа овозможи многу подетално согледување на дел од обележјата на овие населби и нивното формирање во разни етапи на предисторијата. Меѓу нив, најмногу податоци се добија за локалитетите Тумба-Боротино, Коњарски Вис-Славеј и Крушеанска Чука-Врбјани, така што прегледот на резултатите ќе биде според обемот на податоци за секое од наоѓалиштата.

а) Тумба - Боротино⁷

Координати: N 41°18'18"; E 21°24'17"

Површина: 2.529 хектари

Висина: 595 метри

Овој локалитет веќе претходно е регистриран во Археолошката карта на Република Македонија и на него единствено е извршено рекогносцирање.⁸ Тој се наоѓа 1,5 км северно од селото Боротино, односно 2,2 км јужно од Врбјанска Чука, на патот што води од Славеј за Боротино и којшто во 1954 година ја пресекол тумбата (Т.1: 2; Т.3: 1). Локалитетот преставува тумба формирана од две

⁷ Координатите и висината на рекогносцираните локалитети се определени според вредностите добиени од Google Earth, додека мерењето на површината е изведено со портабл GPS инструмент.

⁸ Китаноски 1996. Во текот на својата експедиција низ Пелагонија американскиот археолог Владимир Фјукис го посетил и овој локалитет, а тој бил регистриран и од Никола Вулиќ, така што и во обата случаи бил третиран како наоѓалиште од бронзеното време (Fewkes 1934). Овој локалитет е документиран и од екипа на Заводот и музеј - Прилеп којашто констатира дека тој бил активен во доцниот неолит, енеолитот и бронзеното време (Миткоски *во печат*).

⁵ Наумов и Стојкоски 2015.

⁶ Наумов и др. 2016.

помали целини што најверојатно се создавале во различни етапи (Т.2: 4). Со оглед на константните земјоделски активности врз тумбата, таа е оштетена и нејзината височина е значително намалена. Таа е исто така целосно уништена во нејзиниот источен и јужен дел и тоа во 1970 година со изведување на длабоките канали за наводнување на пелагонските полиња. Но и покрај тоа, освен површинските слоеви оштетени преку орањето, голем дел од неа е сочуван и овозможува натамошно истражување. Благодарение на ваквата зачуваност, во 2016 година се направи детално рекогносцирање и геомагнетно скенирање на оваа тумба, што резултираше со сосема нови податоци за овој локалитет, но и воопшто за предисториската археологија во Македонија.

Во текот на археолошката перспекција се констатираа бројни керамички фрагменти на неговата површина, за што голем придонес има континуираната обработка на земјата. Голем дел од нив имаат доцнеолитска фактура и можат да се поврзат со синхроните локалитети во Пелагонија (Т.4: 1-4; Т.5: 9). Профилите и фактурата на некои од нив посочуваат дури и на порани неолитски фази, особено ако се земе предвид фактот што црно полираните садови се карактеристични за овој регион и во првата половина на шестиот милениум п.н.е.⁹ Сепак, без натамошно темелно ископување, не може да се потврди кога бил формиран овој локалитет и кои се неговите најрани фази. Она што може со сигурност да се констатира е тоа дека тој мошне активно се користи во доцниот неолит и продолжува со сличен интензитет во енеолитот. Тоа го потврдуваат бројните керамички фрагменти од овој период, што повторно можат да се стават во релација со други енеолитски населби (Т.5: 6, 7, 9-12). На површината се констатираа остатоци од садови што можат да се атрибуираат и во бронзеното време, така што веројатно овој локалитет бил активен и во овие етапи на предисторијата.

Во прилог на хронологијата на Тумба-Боротино, освен фрагментите од садови, одат и други наоди што се открија на при рекогносцирањето.¹⁰

⁹ Grbić i dr. 1960; Симоска и Санев 1975; Симоска и др. 1979; Китаноски 1989; Наумов и Томаж 2015; Наумов и др. 2016.

¹⁰ Во контекст на неолитските фази одат неколку обележја на ногата од пехарот што се карактеристични и за втората фаза на Бутмирската културна група, протомите вообичаени за доцнеолитските фази на винчанската група во Србија и Караново групата во Бугарија, како и жртвениците со скалести орнаменти на нозете, карактеристични за повеќе локалитети од овој период во Пелагонија (Venac 1979; Кънчева Ру-

Станува збор за неколку печати, пратоми, жртвеници и нозе од пехари што имаат очигледни релации со неколку доцнеолитски и енеолитски локалитети од Балканот. Цилиндричните печати се карактеристични за доцниот неолит на локалитетите Дикили Таш и Ситагри во Грција, за Малиќ во Албанија, но исто така и за енеолитот на Бакарно Гумно во Пелагонија.¹¹ Останува отворено прашањето дали печатот од Тумба-Боротино (Т.5: 7), исто така е доцнеолитски или пак се појавува подоцна во енеолитот? Во прилог на одговорот на ова прашање треба се земат предвид интензивните неолитски врски што Пелагонија ги имала со Корчанскиот регион (каде што се наоѓа Малиќ), како и влијанијата што во доцниот неолит и енеолит доаѓале од Западна Турција, преку Источна Грција во Пелагонија и Охридскиот регион, а воедно потврдени на локалитетите кај Трн, Сенокос, Устие на Дрим и Охридати.¹²

И другиот печат пронајден на тумбата кај Боротино содржи елементи карактеристични за неолитот и енеолитот (Т.5: 5). Имено, врежани концентрични кругови се појавуваат на неолитски локалитети во Македонија, но и воопшто во Југоисточна Европа, иако тие се многу поправилни отколку во случајот со печатот од Боротино.¹³ Она што е невообичаено за овој предмет е неговата држалка, која за жал е откриена. Неолитските држалки се вообичаено вертикални и прави, додека познати се неколку енеолитски печати со држалки како онаа на Боротинскиот печат.¹⁴ Таква најблиска аналогија повторно има во Малиќ и тоа во фазата Па што се датира во втората половина на петтиот милениум п.н.е., односно во раниот енеолит на Албанија.¹⁵ Со оглед на тоа што печатите со вакви полукружни држалки и цилиндричните печати имаат најблиски аналогии со фазата Па во Малиќ, може да се сугерира дека печатите во Боротино му припаѓаат на енеолитскиот период. Во прилог на овие размилувања одат и аналогите со локалитетите Трештена Стена, Големи

сева 2002; Темелкоски и Миткоски 2005; Булатовиќ и Јовиќ 2009; Миткоски 2011).

¹¹ Kitanoski 1971; Гарашанин и Симоска 1976; Makay 1984; Renfrew et al. 1986.

¹² Naumov 2016a.

¹³ Makkay 1984; Naumov 2008; Stefan 2009.

¹⁴ Постојат индикации и за доцнеолитско датирање на овие печати со полукружни рачки, односно именувани како капаци во репертоарот на наодите од Каламас во Преспа (Албанија) и Градац во Лесковчкиот регион (Србија) (Lega et al. 2010; Булатовиќ и Јовиќ 2009).

¹⁵ Prendi 1982; Makkay 1984.

Камен и Бакарно Гумно.¹⁶ Секако, ваквата хипоте-за треба натамошно да се провери доколку се земе предвид дека овие предмети се карактеристични за доцниот неолит во Дикили Таш и Ситагри, што пак ја отвора дилемата за синхрониситетот меѓу локалитетите во Источна Грција и Пелагонија.

Во прилог на енеолитското датирање на Тумба-Боротино одат и протомите на садовите, конусестите декорирани прешлени, пехарите на тенки и високи нозе, како и жртвениците пронајдени на овој локалитет (Т.5: 6, 8, 10, 11, 12). Тие се карактеристични за бројни енеолитски локалитети на Балканот, и тоа особено триаголниците шрафирани со линии во шнур техника. На тумбата беа пронајдени и неколку фрагменти што укажуваат на континуирано живеење и во бронзеното време. Според документираниот материјал од површината на локалитетот, може да се констатира дека тој е формиран во доцниот неолит, најинтензивен живот имал во енеолитот, додека тој делумно се одвивал и финализираше во бронзеното време.

Што се однесува до енеолитските аналогии, не треба да се изостават птичјите протоми, присутни на локалитетот Св. Атанасиј кај Спанчево, потоа прешлените вообичаени и за населбите кај Бакарно Гумно, Шуплевец, Црнобуки, Крушеанска Чука и Големи Камен во Пелагонија, Трештена Стена во Мариово и Кутлине во Охридско.¹⁷ Фрагментот од жртвеникот со браздесто врежување исто така има свои енеолитски паралели меѓу материјалот од Трештена Стена, Црнобуки, Големи Камен, Бакарно Гумно, Маркови Кули, Палатица и Присои.¹⁸ На овој временски период му припаѓаат и фрагментот од керамички сад украсен со два хоризонтални реда од убоди во комбинација со коси врежани линии, како и фрагментираната дршка украсена со хоризонтални, паралелни, тесни и плитки канелури. Вакви наоди се пронајдени и на Крушеанска Чука и Бакарно Гумно што го определува овој материјал од Тумба-Боротино како енеолитски.¹⁹ Еден од поспецифичните наоди што отстапува од оваа хронолошка рамка е изливникот пронајден при рекогносцирањата. Според одредени свои обележја тој може да се поврзе со оние од доцното бронзено време во Ма-

кедонија.²⁰ Меѓутоа садови со слични изливници се пронајдени и во доцнонеолитските фази на локалитетот Амзабегово, така што тие одат во прилог при атрибуирањето на неолитските елементи присутни на Тумба-Боротино.²¹

Покрај рекогносцирањето, на Тумба-Боротино се изведе и геомагнетно скенирање што даде осем нови сознанија за предисторијата во Македонија.²² Резултатите од ова истражување посочија на тоа дека на локалитетот постојат две археолошки целини, што е сугерирано и од самата конфигурација на тумбата (Т.9: 3). Во првата издвоена целина, што се наоѓа во северозападниот дел на локалитетот, регистрирани се повеќе сигнали што наведуваат на постоење на четири централно распоредени ровови околу централен празен простор. Втората целина е сосема различна и се состои од мноштво густо распоредени сигнали во позиција северозапад-југоисток, чијашто функција засега не може со точност да се утврди. Тука треба да се посочи и на тоа дека на површината на тумбата присутни се и парчиња лепеж, што сугерира станбена архитектура. Тоа би значело дека посочените сигнали се однесуваат на предисториски живеалишта или пак на тоа дека рововите биле исполнувани со лепеж од соседните населби, каков што е случајот со неколку локалитети во Бугарија.²³ Ваквото интерпретирање е хипотетичко и направено единствено врз база на податоците добиени од геомагнетното скенирање и рекогносцирањето, така што неопходно е археолошко ископување на локалитетот со цел овие претпоставки да се потврдат или негираат. Во секој случај, идните ископувања ќе овозможат и прецизен стратиграфски преглед на тумбата и нејзино темелно контрибуирање во домен на пелагониската предисторија.

б) „Крушеанска Чука“ - Врбјани

Координати: N 41°19'19"; E 21°22'23"

Површина: 1.418 хектари

Висина: 594 метри

Локалитетот „Крушеанска Чука“ се наоѓа на околу 1,5 км југозападно од Врбјани, иако го носи топонимот на селото Крушеани од кого е далеку 2,2 км (Т.1: 3). Ваквата ситуација со имињата на локалитетите во Пелагонија е многу честа, па така тие некогаш се именуваат според селата коишто

¹⁶ Миткоски 2011; Миткоски 2017.

¹⁷ Гарашанин и Симоска 1976; Симоска и др. 1976; Симоска и Санев 1976; Tasić 1979; Kitanoski 1992; Кузман 1996; Темелкоски 1999; Темелкоски и Миткоски 2008; Миткоски 2010; Миткоски 2011.

¹⁸ Симоска и др. 1976; Темелкоски и Миткоски 2008; Цнотливи 1990; Миткоски 2011.

¹⁹ Kitanoski 1992.

²⁰ Митревски 1997.

²¹ Gimbutas 1976.

²² Наумов и др. 2016.

²³ Бъчваров и др. 2014; Бъчваров и др. 2015.

се подалеку од тумбите, а не според оние што се во нивна непосредна близина. Како што може да се види во неколку примери во овој труд, ваквиот пристап на именување е констатиран за неколку од рекогносцираните населби во 2016 година.²⁴ Причината за тоа најверојатно се административните поделби на просторот во кого што се наоѓаат локалитетите. Што се однесува до неговата позиција, тој се забележува на сателитските снимки (Т.3: 2), а воедно и се издвојува од околниот терен (Т.2: 2), така што бил впечатлив во времето кога функционираше како населба, но исто така и меѓу мештаните што живееле во околните села во последните неколку векови.

Овој локалитет е откриен пред скоро шест децении и археолошки е истражуван во 1979 година.²⁵ Тогашните ископувања потврдуваат постоење на енеолитска населба, што е сугерирано и преку бројните керамички фрагменти и парчиња лепеж на површината. Во извештајот се посочени материјална култура и остатоци од куќи стандардни за енеолитот на културната група Шуплевец-Бакарно Гумно, иако мештаните што учествувале на ископувањето упатуваат и на откриени дрвени колци. Ваквите колци би можеле да се дел од наколни живеалишта што во Македонија се градат во повеќе предисториски периоди, а постојат индикации за нивно користење и во пелагонскиот неолит.²⁶ Во секој случај, она што најмногу се констатирало при археолошките ископувања, но и при минатогодишните рекогносцирања на површината, се всушност парчињата лепеж. Тоа укажува на фактот дека вообичаени биле живеалиштата градени од лепеж, карактеристични и за претходниот неолитски период на овој регион, што секако не треба да ја минимизира идејата за синхронно постоење на куќи од лепеж и наколни живеалишта.²⁷ Она што тука треба да се истакне, а што беше констатирано при рекогносцирањата, е всушност карактерот на лепежот на Крушеанска Чука. Тој е далеку поцврст и повеќе горен во споредба со оној на околните неолитски локалитети, како што се Врбјанска Чука и Чука-Тополчани.²⁸

²⁴ Таков е случајот и со „Велушка Тумба“ што се наоѓа во битолскиот дел на Пелагонија (Симоска и Санев 1975). Таа е јужно на само половина километар од селото Породин, додека околу 1,5 км е растојанието меѓу тумбата и Велушина.

²⁵ Тодоровиќ и др. 1987.

²⁶ Кузман 2013; Наумов и Томаж 2015.

²⁷ Вакво истовремено живеење во два различни видови на куќи е констатирано и во охридскиот регион и тоа на локалитетот „Црквени Ливади“ кај струшко Враништа (Пашиќ и Лахтов 1958; Наумов 2016b).

²⁸ Миткоски 2005; Китаноски и др. 1983.

Освен бројните и големи парчиња лепеж, при проспекцијата на површината на Крушеанска Чука се констатирале и мноштво керамички фрагменти од садови и поретко фигурини. Со оглед на тоа што керамиката од овој локалитет е веќе засебно обработена,²⁹ при рекогносцирањето не се прибираа фрагменти од садови. Во секој случај може да се констатира дека површинскиот керамички материјал се совпаѓа со претходните согледувања и без особени исклучоци му припаѓа на енеолитската културна група Шуплевец-Бакарно Гумно. Она по што се издвојува површинскиот материјал од оваа група е една фигурина (Т.6: 1). Имено, станува збор за невообичаена фигурина за пелагонскиот енеолит, којашто содржи врежани линии карактеристични за енеолитот во источниот дел на Македонија. Вакви аналогии се познати на локалитетите Пилаво-Бурилчево, Св. Атанасиј-Спанчево, Цареви Кули-Струмица и на уште неколку локалитети во Македонија, како и на многу други во Бугарија (Гумелница и Коцардермен), Грција (Ситагри и Дикили Таш) и Србија (Братмиловце).³⁰

Според тоа, оваа фигурина од Крушеанска Чука би била најјужниот и воедно најзападниот ваков наод во Македонија. Но сепак, иако овој ексклузивитет може да ја рedefинира сликата за енеолитот во Македонија, тој и не е толку изненадувачки. Имено, на истата тумба пронајдена е фигурина со отвор за всадување на главата, карактеристичен енеолитски тип присутен од Јужна Словачка до Централна Грција.³¹ Овие фигурини, заедно со бројни стандардни форми на садови и скиптари (како оној од Шуплевец), се поклопуваат во веќе утврдената слика за експанзијата на енеолитските заедници од североисток кон Македонија. Но исто така треба да се има предвид дека ваквите фигурини, како и оние со врежани „тетоважи“, се присутни и порано во Западна Турција, а регистрирани се и во Дикили Таш, Ситагри и Малиќ, што повторно наведува и на југоисточни правци на влијанија во времето на енеолитот. Тие иако отстапуваат од теоријата за преселбите на степските заедници околу Црното Море и влијанијата од североисток, сепак не треба да се занемарат, туку натамошно да се разгледуваат и надополнуваат.³²

²⁹ Темелкоски 1999.

³⁰ Колиштркоска Настева 1999; Атанасова 2012; Рујак 2015; Hansen 2007; Gimbutas 1986; Булатовиќ и Јовиќ 2011.

³¹ Kalicz 2002.

³² Özdoğan 2011.

Покрај останатите предмети што се регистрираа на површината на Крушеанска Чука, треба да се истакнат уште неколку наоди што се надоврзуваат на веќе востановените сознанија за пелагонскиот енеолит. Тука особено се издвојува фрагментирираниот антропоморфен капак, којшто иако е регистриран на синхроните локалитети во централниот дел на оваа котлина,³³ сепак е ретка појава во истражувањата (Т.6: 3). Исто така треба да се истакне и ногарката од керамички сад на четири нозе, како редок елемент на енеолитските локалитети во Македонија (Т.6: 2). Таа е полирана и декорирана со неколку врежани линии (односно канелури) и втиснати точки, што укажува на високиот квалитет на изработка, како и на битната функција во рамки на керамичкиот репертоар со претежно груба фактура. Сличен сад е пронајден и на локалитетот Трештена Стена, што дополнително го потврдува датирањето на Крушеанска Чука во енеолитот.

Освен овие наоди, тука би се издвоиле и декорираниот прешлен и чепот за садови (односно тег во форма на корпа), што често се сретнуваат и на други енеолитски локалитети (Т.6: 4, 5), како на пример Шуплевец, Бакарно Гумно и Св. Атанасиј.³⁴ Покрај овие артефакти, на површината се регистрираа и бројни рачни мелници што укажува на интензивното земјоделство и во енеолитот. Со оглед на интересниот материјал пронајден при минатогодишното рекогносцирање и сознанијата од ископувањата во 1979 година, може да се заклучи дека станува збор за значајна населба што придонесува кон продлабочувањето на сознанијата за енеолитот во Македонија. Во таа насока, идните ископувања на овој локалитет ќе овозможат уште попрецизен увид во архитектурата и материјалната култура на заедниците што него го формирале, како и во нивното потекло и врски со останатите региони во енеолитот.

в) „Коњарски Вис“ - *Славеј*

Координати: N 41°19'38"; E 21°24'30"

Површина: 6.989 хектари

Висина: 602 метри

Овој локалитет се наоѓа веднаш до Врбјанска Чука, односно на само 100 метри североисточно од тумбата (Т.1: 4).³⁵ И тој претставува тумба, ло-

³³ Василева 2005.

³⁴ Симоска и Санев 1976; Kitanoski 1992; Атанасова 2012.

³⁵ Во катастарската архива за овој простор, местото каде што се наоѓа Коњарски Вис е именувано како „Градски пат“.

цирана од другата страна на патот од Славеј за Боротино, којшто воедно минува токму меѓу двата локалитети (Т.2: 3). И покрај тоа што се наоѓа веднаш до веќе добро познат и повеќегодишно истражуван локалитет, оваа тумба до сега не била регистрирана.³⁶ Тумбата е делумно оштетена во источниот дел од споменатиот пат, а целосно е уништена на самата средина од длабокиот канал за наводнување (Т.3: 3).

Она што е особено интересно за овој локалитет е токму површинскиот материјал. При рекогносцирањата пронајдени се керамички фрагменти и парчиња лепеж, како и камени мелници и орудија, што укажува на предисторискиот карактер на оваа населба. Остатоците од бројните садови даваат уште попрецизен увид во релативната хронологија на локалитетот и отвораат мошне битни прашања за времето и причините за настанување на тумбата. Имено, најголем дел од керамичките фрагменти му припаѓаат на неолитот и тоа особено на неговите порани фази (Т.7: 1-3). Фактурата и профилите на садовите се карактеристични дури и за раниот неолит и за она што условно може да се нарече како пелагониски среден неолит. Вакви садови се карактеристични за населбите кај Тополчани, Могила, Добромири, Оптичари и Породин, што го вбројува и овој локалитет во рамки на културната група Велушина-Породин.³⁷ Но она што треба особено да се истакне е неговата географска и културна блискост со Врбјанска Чука. Како што беше погоре наведено, тој е само на 100 метри од неа и има материјал што содржи одредени сличности. Во тој контекст, може да се посочи дека овие мошне блиски локалитети биле синхрони, но останува прашањето дали тие биле активни во исто време или едниот бил напуштен додека другиот функционирал?³⁸

Иако ретка, ваквата ситуација не е невообичаена бидејќи и на други места во Пелагонија има примери каде што две тумби се подигнати една до друга и тоа во мошне блиски хронолошки интервали. Таков е случајот со населбите кај Трн, а регистрирани се и други во оваа котлина, но со дискутабилна хронолошка сличност.³⁹ Ваквото

³⁶ Тука особено му се благодарваме на Зоран Колчакоски од Врбјани кој ни укажа на повеќе локации на коишто се наоѓаа рекогносцираните наоѓалишта.

³⁷ Grbić i dr. 1960; Китаноски и др. 1978; Симоска и др. 1979; Garašanin 1979; Санев и Симоска 1983; Симоска и Кузман 1990; Санев 1995.

³⁸ Можни одговори на ова прашање посочени се во заклучните разгледувања на овој труд.

³⁹ Симоска и Санев 1977; Наумов и Стојкоски 2015. Такви локалитети се констатираа и при рекогносцирање на тумбата кај Боротино, а којашто подолу е детално опишана.

формирање на две населби една до друга е ретко, но познато е и надвор од Пелагонија, а најмаркантен пример е локалитетот Чаталхујук во Анадолија којшто е сочинет од две масивни тумби, формирани во различни неолитски етапи.⁴⁰ Во случајот со тумбата Коњарски Вис единствено преостанува детално да се истражи преку археолошки ископувања и прецизно да се согледаат нејзината стратиграфија и материјална култура. На тој начин, би можело да се утврди дали е таа формирана пред да се насели Врбјанска Чука или пак во одреден период двете тумби взаемно функционираше. Археолошкиот материјал пронајден при рекогносцирањата и ископувањата на овие локалитети укажува на одредени сличности, но и разлики, така што тоа отвора низа дебати за нивната корелација.

Во прилог на овие дебати оди и геомагнетното скенирање што неодамна беше направено на Коњарски Вис. Со оглед на тоа што ова скенирање се изврши заедно со она на Врбјанска Чука, истовремено се добија резултати за просторната организација на овие соседни локалитети.⁴¹ Според нив може да се согледа дека се работи за две сосем различни населби, барем во домен на нивното внатрешно уредување (Т.9: 2). Додека Врбјанска Чука се состои од живеалишта што ја следат линијата на масивниот ров кој ја опкружува населбата, на Коњарски Вис ситуацијата е сосем поинаква. Поради оштетеноста и нецелосното скенирање, на овој локалитет не може да се увиди комплетната просторна организација, меѓутоа онаму каде што е тоа изведено не постојат податоци за масивен ров и сличен распоред на куќи. Видливи се неколку сигнали што укажуваат на многу потенок неправилен ров, но и на остатоци од големи колци што се веројатно дел од палисади, можеби подигнати во различни фази.

Според овие податоци може да се забележи дека дефанзивниот карактер на оваа населба е поразличен и поинтензивен со оглед на густо распоредените палисади во југоисточниот дел на локалитетот и присуството на веројатно поплиток неправилен ров. За разлика од Врбјанска Чука, на Коњарски Вис куќите се сконцентрирани во североисточниот дел и веројатно во централниот којшто е оштетен од современиот канал, додека во југозападниот дел постојат сигнали за човечка активност, но не може да се утврди дали се тоа објекти или пак простор во кого се вршела термичка обработка на одредени материјали. Тука треба да се истакне дека овие податоци од скени-

рањето не мора да укажуваат само на неолитската населба, бидејќи на површината се регистрираа и наоди од подоцнежни периоди. Палисадите или просторот со интензивни термички сигнали би можеле да припаѓаат и на некои подоцнежни фази во кои имало работилници за метал или керамика, или пак се користеле дрвени палисади за нивна одбрана. Во секој случај, идните систематски и екстензивни ископувања би направиле појасен преглед на просторната организација и хронологијата со што би можеле да се увидат сличностите или разликите меѓу овие соседни населби, а во едно и потемелно да се споредат остатоците од материјалната култура.

г) „Бел Камен“ - *Славеј*

Координати: N 41°19'58"; E 21°24'55"

Површина: 6.953 хектари

Висина: 603 метри

Овој локалитет се наоѓа на околу 700 метри североисточно од Коњарски Вис, односно 800 метри од Врбјанска Чука (Т.1: 5). Исто како Коњарски Вис, и таа претставува голема, но развлечена тумба на која веројатно се имаат формирано населби во различни периоди (Т.2: 1). На сателитските снимки во југозападниот дел на тумбата се забележуваат две издвоени кружни полиња што може да се резултат од две помали населби формирани пред или после користењето на поголемиот дел од тумбата (Т.3: 4). Како и многу други локалитети во Пелагонија, и овој е оштетен со константното орање и трајно е уништен со длабокиот иригационски канал во неговата северна периферија.

На неговата површина се откриени бројни фрагменти од предисториски садови, и помалку од подоцнежните периоди, така што во оваа пригода ќе се акцентираат оние што припаѓаат на неолитот и енеолитот. Регистрирани се садови претежно со груба и осредна фактура, но не и парчиња лепеж како што беше случајот со другите локалитети. Според фактурата и профилите, дел од садовите можат да се датираат во неолитот, иако не се пронајдени доволно детални примероци што би ги атрибуирале конкретно во некоја од неговите фази (Т.7: 4-7). Сепак, фактурата на некои од нив не се разликува многу од оние на соседниот Коњарски Вис, така што може да се смета дека оваа тумба била формирана во раниот или во средниот неолит. На теренот не беа евидентирани елементи што би сугерирале на садовата продукција карактеристична за доцниот неолит, а какви што има на Тумба-Боротино, или пак на Могила-Сенокос, Кутлине-Ракле и Мала

⁴⁰ Biehl et al. 2012; Anvari et al. 2017.

⁴¹ Наумов и др. 2016.

Тумба-Трн.⁴² Меѓу мноштвото фрагменти се издвојуваат и неколку што може да се датираат во енеолитот и тоа особено една јазичеста држалка, присутна и на горе наведените локалитети (Т.7: 10). Тука интересно е да се издвои и едно дно од сад на кое се забележуваат и остатоци од рогозина на која веројатно садот бил поставен да се суши пред печењето (Т.7: 7). Иако мал, овој фрагмент дава увид во техниките на ткаење што се применувале на неолитските и енеолитските населби во Македонија.⁴³

Освен остатоците од садови, на површината се регистрираа и други керамички наоди, како што се куглите за праќи и еден кружен диск што веројатно е обид за изработка на тегче за разбој или мрежа за риболов, или пак се користел како плочка за стапче при потпалување на оган (Т.7: 8, 9). За овој локалитет треба особено да се издвојат бројните камени секири што се најдоа на неговата површина. Иако делумно различни по својот изглед, секирите немаат одредени специфични обележја што би можеле попрецизно да ги поврзат со неолитот, енеолитот или пак некои други предисториски периоди (Т.8: 4, 5, 7, 8). Меѓу камениот материјал се издвојува еден наод што најверојатно се користел како аван за толчење на зачини или можеби боја за текстил и керамика (Т.8: 7). Идните хемиски и трасолошки анализи би ја потврдиле функцијата на овој предмет и би придонеле со нови сознанија за стопанските активности на заедниците што живееле на тумбата Бел Камен. Во секој случај, и многу поопширни археолошки истражувања на локалитетот во иднина би имале значајна улога во неговото хронолошко и културно детерминирање, како и во дефинирање на соодносот со другите предисториски населби во негова близина, како што се Коњарски Вис, Врбјанска Чука, Тумба-Боротино и Крушеанска Чука.

д) „Чука Ливаѓе“ - Славеј

Координати: N 41°20'53"; E 21°22'30"

Површина: 3.648 хектари

Висина: 595 метри

Овој локалитет се наоѓа 2,5 км северозападно од Славеј, односно 3,5 км северозападно од Врбјанска Чука (Т.1: 6). И покрај тоа што зафаќа поголема површина и се простира во широка и

⁴² Поопширно за материјалот од доцнеолитските локалитети Могила-Сенокос, Кутлине-Ракле и Мала Тумба-Трн во: Темелкоски и Миткоски 2006; Темелкоски и Миткоски 2008; Симоска и Санев 1977.

⁴³ Блажеска 2016.

ненаселена рамница, тој се забележува само кога се набљудува од непосредна близина. Тоа е вообичаено за многу тумби во Пелагонија, пред сè поради постојаните земјоделски активности што во последните седум децении се одвиваат и со тешка механизација. Тие придонесуваат висината на овие локалитети значително да се намали во однос на нивниот првичен изглед. Оштетувањето на Чука Ливаѓе е делумно и во нејзиниот северен дел, каде трајно е уништен периферниот дел од длабокиот канал за наводнување (Т.3: 5).

При рекогносцирањето, на површината се констатираа претежно керамички фрагменти од антиката и средниот век, додека карактеристични предисториски наоди не се пронајдоа. Имајќи предвид дека станува збор за локалитет тумба, вообичаено формирани во неолитот и енеолитот, изненадува тоа што воопшто не се открија фрагменти од овој период. Тоа може да е резултат на очигледното оштетување на локалитетот од тешка механизација, иако во тој случај би требало материјалот од помладите слоеви да биде помалку застапен на површината отколку оној од постарите. Тука треба да се истакне дека беа констатирани мал број фрагменти на овој локалитет, а причината за тоа може да се бара во начинот на орање којшто некогаш значително ги сокрива наодите. Сепак, доколку имало интензивен живот на оваа населба во предисторијата тоа сигурно ќе се одразело и врз квантитетот на површинските наоди. Во тој случај може да се претпостави дека оваа екстензивна, но ниска тумба би можела да биде формирана во античкиот или средновековиот период како традиција што сеуште била присутна во тие времиња. Имено, дел од предисториските тумби биле користени како простор за стопански објекти или вили (рустики) во антиката, додека во средниот век скоро сите биле во функција на некрополи и поретко селишта.⁴⁴

ѓ) „Тумба Чаир“ - Пашино Рувци

Координати: N 41°15'18"; E 21°21'58"

Површина: 2.836 хектари

Висина: 593 метри

Локалитетот Тумба Чаир се наоѓа околу 2 км јужно од центарот на Пашино Рувци, односно од десната страна на патот што води до Чепигово (Т.1: 7). Во негова близина (околу 1 км) тече Црна Река, така што тој е под постојана опасност поради излевање на реката во време на висок

⁴⁴ Симоска и Санев 1976; Симоска и др. 1979; Китаноски 1989; Симоска и Кузман 1990.

водостој. Од тие причини, на овој простор има ливадска вегетација и тој не подлежи на интензивни земјоделски активности (Т.3: 6). Локалитетот претставува развлечена и делумно зарамнета тумба и поради тоа нема особено истакнување на релефот. На него не се забележуваат траги од по-сериозно оштетување, иако на постарите достапни сателитски снимки се присутни остатоци од праволиниска структура што се протега во правец исток-запад (најверојатно поранешен земјен пат). Просторот веројатно подолго не бил земјоделски обработуван, што всушност се сугерира и од неговото име (чаир: необработена, полска земјена површина, односно пасиште).

Што се однесува до неговата хронологија, тој во Археолошката карта на Република Македонија е регистриран како бронзено допска населба.⁴⁵ Досега, не е евидентиран движен археолошки материјал од подоцнежните, историски периоди. Предисторискиот карактер на локалитетот го потврдуваат остатоците од градежен лепеж што се забележуваат на неговата површина. Сепак, покрај бројните атипични и груби керамички фрагменти присутни на просторот, регистриран е фрагмент од фин и полиран сад, со црвен премаз и бело-сликани орнаменти, специфични за средниот неолит во Пелагонија, односно за културната група Велушина – Породин (Т6: 6). Иако овој фрагмент е сè уште единствен ваков наод пронајден при рекогносцирањето на површината, сепак дава за право да се третира како уште еден неолитски локалитет на кого што е присутна велушко-породинската материјална култура. Тој влегува во редот на населби што се основале по течението на Црна Река, односно во близина на површините што таа ги поплавува во време на висок водостој, силно изразен во битолскиот дел на Пелагонија. Имајќи ја предвид можноста од идни ископувања на локалитетот, како и неговата местоположба (во близина на процепот низ т.н Тополчанска Преграда низ којшто Црна се пробива кон Централна и Јужна Пелагонија и преку кого што комуницираат битолското и прилепското поле), тогаш тој може да има клучна улога во проучувањето на врските помеѓу неолитските локалитети од Централна и Северна Пелагонија.

е) „Средсело“ - Врбјани

Координати: N 41°19'51"; E 21°23'19"

Површина: /

Висина: 600 метри

⁴⁵ Китаноски 1996, стр. 306.

Во самиот центар на селото е откриен археолошки материјал кој посочува на постоење на локалитет (Т.1: 8). При разни градежни активности изведувани во центарот на селото Врбјани пронајден е движен предисториски археолошки материјал што укажува на тоа дека на овој простор се наоѓа археолошки локалитет. Врз локалитетот, кој некогаш претставувал тумба, е изградена црквата Свети Никола што придонело за негово значително оштетување. Тој е оштетен и од патот што минува низ центарот на селото. Ова не е толку ретка ситуација во Пелагонија, каде што цркви и цели села се градат врз самите тумби, а како најкарактеристични можат да се издвојат примерите кај Могила, Трн, Кравари, Егри, Поешево, Новаци, Рибарци итн.⁴⁶ За жал, таков е случајот и со тумбата во Врбјани чие истражување во иднина е дискутабилно.

Со оглед на нејзиното комплетно покривање со градбите и патиштата во селото, таа досега не е регистрирана, а детектирањето на површински археолошки материјал и сега е отежнато. Некои од ретките наоди што се пронајдоа на површината во текот на рекогносцирањето, посочуваат на предисториска тумба, најверојатно формирана во неолитот. На тоа укажува и една секира пронајдена во центарот на Врбјани, што според начинот на изработка може да се датира во неолитот или енеолитот (Т.8: 6). Неколкоте пронајдени керамички фрагменти го сугерираат истото, иако за жал нивниот број е многу мал за да поаргументирано се детерминира хронологијата на локалитетот. Поради тоа, егзактното хронолошкото атрибуирање на овој локалитет ќе остане дискутабилно и тоа до некое потемелно рекогносцирање или идно тест сондирање во евентуален слободен простор од тумбата.

ж) „Паралица“ - Славеј

Координати: N 41°19'05"; E 21°24'27"

Површина: 1.489 хектари

Висина: 598 метри

Овој досега нерегистриран локалитет се наоѓа на околу 850 м југоисточно од Врбјанска Чука (Т.1: 9). Тој тешко се забележува на теренот, меѓутоа неговиот облик е регистриран на сателитските снимки, така што измерениот дијаметар изнесува околу 60 метри (Т.3: 6). Локалитетот е потврден и преку една откриена секира и неколку керамички

⁴⁶ Симоска и Санев 1976; Наумов и Томаж 2015; Наумов и Стојкоски 2015.

фрагменти од садови (Т.8: 1). Со оглед на нивниот општ изглед и фрагментираност, овие наоди засега не можат да се атрибуираат кон определен предисториски период.

3) „Чукарчиња“ - Врбјани

Координати: N 41°19'57"; E 21°22'50"

Површина: 0.194 хектари

Висина: 595 метри

Во археолошката карта на Македонија локалитетот е заведен како железнодобен тумул со висина од 1,5 метри, а неговата позиција е лоцирана на околу 500 метри западно од Врбјани (Т.1: 10; Т.3: 8).⁴⁷ Меѓутоа при рекогносцирањето на овој простор не е констатирана истата висина, што може да е резултат од земјоделските активности во последните дваесетина години. Поради густата трева што го обраснала локалитетот не можеа да се регистрираат археолошки наоди на површината, што воедно оневозможи ревидирање на неговата хронологија. Сепак, при проспекцијата се направи мерење на точната локација на локалитетот и на неговата висина и на тој начин попрецизно се документираа неговите морфолошки обележја.

Заклучок

Рекогносцирањата беа изведени околу локалитетот Врбјанска Чука којшто се зема како референтна точка поради неговата тековна и потемелна истраженост, со што се добија нови сознанија за предисториските населби во Северна Пелагонија. Тие покажаа дека овој регион бил особено динамичен во однос на гравитирањето на предисториските заедници и тоа особено доколку се земе предвид густата распореденост на локалитетите од овој период. При рекогносцирањето се направи селекција само на неколку тумби што беа документирани и измерени, иако бројот на локалитети во просторот што влегува во атарот на селата Славеј, Врбјани, Боротино и Пашино Рувци е далеку поголем. Оваа селекција се направи со цел да се провери визуелната комуникација меѓу највпечатливите тумби, како и да се споредат нивните димензии и материјалната култура.

Што се однесува до нивната предисториска хронологија тие се поклопуваат со стандардните обележја на тумбите од Централна Пелагонија, односно отсутнуваат палеолитските и железнодобните елементи, а како најприсутни се неолитските и енеолитските тумби и многу поретко оние

што му припаѓаат на бронзеното време. Како неолитски локалитети може да се потврдат Коњарски Вис-Славеј, Бел Камен-Славеј, Тумба Чаир-Пашино Рувци, Тумба-Боротино, Паралица-Славеј и Средсело-Врбјани. Нивното попрецизно атрибуирање во рамки на неолитот е отежнато поради скромноста на површинскиот материјал, иако за Коњарски Вис-Славеј и Тумба Чаир-Пашино Рувци може да се потврди дека содржат елементи карактеристични за средниот неолит, додека на Тумба-Боротино се вообичаени наодите од доцниот неолит. Секако тие можат да содржат елементи и од пораните фази, но во моментот тоа единствено може да се провери преку ископувања бидејќи на површината не беа регистрирани наоди што припаѓаат на овие етапи. Останатите наведени локалитети имаат елементи карактеристични за неолитот, меѓутоа засега не може попрецизно да се утврди нивната припадност кон одредена фаза бидејќи пронајдените наоди имаат пошти типолошки обележја.

Во прилог на подоцнежните предисториски етапи одат наодите од Тумба-Боротино, Крушеанска Чука-Врбјани и Коњарски Вис-Славеј. Во првиот случај постои изобилство на артефакти што ја потврдуваат активноста на овој локалитет во енеолитот, додека меѓу нив се регистрираа и елементи вообичаени за бронзеното време. Крушеанска Чука е истражувана и претходно така што атрибуирањето на овој локалитет во енеолитот е неспорно, со тоа што при рекогносцирањето се пронајдоа артефакти што досега не беа карактеристични за пелагонискиот енеолит, туку за оној многу поисточно и западно од оваа котлина. Што се однесува до подоцнежните фази, со исклучок на Чукарчиња-Врбјани (којшто единствено во Археолошката карта е наведен како железнодобски иако при рекогносцирањето ниту еден наод тоа не го потврди), на некои од истражените локалитети се пронајде керамика што може да припаѓа и на историските периоди, но таа во моментот е надвор од фокусот на ова истражување.

Имајќи ги предвид централната позиција на Врбјанска Чука како референтна точка во ова истражување и воедно информациите добиени од релативната хронологија на останатите локалитети, може да се заклучи дека дел од нив било можно да функционираат во исто време со Врбјанска Чука, додека други се формирани после завржувањето на животот во оваа населба. Временската синхронизација на овие населби единствено и најсигурно може да се потврди преку ископувања и примена на апсолутната хронологија преку радиокарбонските анализи. Меѓутоа во моментот може да се приложи работна теза дека Врбјанска Чука, Коњарски Вис и Тумба Чаир функциони-

⁴⁷ Китаноски и др. 1996.

рале во блиско време, иако натамошни анализи на материјалот би укажале на тоа дали воопшто имало и некакви контакти меѓу нив. На тој начин овие локалитети покажуваат особен потенцијал за идно взаемно и потемелно проучување, а со цел да се проверат можностите за нивна интеракција во неолитот. Во таа насока би било интересно натамошно да се истражува и Боротинска тумба, за да се види како функционираат првите земјоделски заедници во Северна Пелагонија во времето на доцниот неолит, а и подоцна во текот на енеолитот. Тука во прилог оди и локалитетот Крушеанска Чука кој со идни ископувања може да покаже дали бил синхрон и во интеракција со Тумба-Боротино.

Покрај општествените и хронолошките обејжја, сите наведени тумби може да се проучуваат и во домен на нивната позиција и големина, односно во релација со нивната густа распореденост. Некои од нив се особено блиску подигнати, така што се поставува прашањето за мотивот околу ваквиот архитектонски пристап? Тука особено се имаат в предвид Врбјанска Чука и Коњарски Вис коишто се само на околу 100 метри оддалеченост, а покажуваат и одредени сличности во рамки на материјалната култура. Останува нејасно дали тие функционираше во исто време и зошто некоја заедница би основала населба непосредно блиску до друга што веќе постоела, или пак претходно била активна. Според геомагнетните мапи добиени при претходните истражувања се забележува сосем различна организација на населбите (Т.9), така што нивната взаемна интеракција останува дискутабилна.⁴⁸ Од тие причини, планирано е взаемно истражување на овие два локалитети, а со цел да се увиди нивната евентуална хронолошка синхронизација и формите на социјална интеракција,⁴⁹ доколку тие воопшто постоеле и доколку локалитетите не функционираше во различни периоди.

Тековните истражувања поврзани со овие локалитети даваат информации коишто на сосема нов начин го прикажуваат и нивниот просторен обем. Имено, поради поинтензивната истраженост на Врбјанска Чука се смета дека таа е најголема тумба и претставува своевиден неолитски центар во регионот. Секако, ваквата можност не треба да се исклучи, но треба да се има предвид дека оваа населба има далеку помала зафатнина од Коњарски Вис и Бел Камен коишто се во непосредна близина. Овие два локалитети се скоро душло поголеми од Врбјанска Чука, така што из-

ненадува нивниот периметар и потенцијалот за постоење на поголеми населби. Секако, ваквата големина на локалитетот може да биде резултат и на природни фактори бидејќи дел од тумбите се формирани врз мали возвишенија од неогенски песок.⁵⁰ Но податоците добиени при геомагнетните скенирања на Врбјанска и Вис упатуваат дека постојат очигледни разлики и во рамки на димензиите и висината на просторот што го опфаќаат населбите. Имајќи ги предвид отсуството од ископувања на Вис и нејзината зафатнина, се поставува прашањето дали оваа населба добила одредена доминатна улога или пак таа имала подолг континуит што довело и до нејзино ширење?

Тука во прилог оди и периметарот на боротинската тумба којашто има континуирана активност од доцниот неолит до бронзеното време, меѓутоа димензиите на овој локалитет се помали од оние на Врбјанска и Вис (Т.10). Тоа покажува дека локалитетите може да имаат различна функција и улога во одредени неолитски, односно предисториски етапи, што делувало и врз нивната големина. При ваквите проучувања на големината на тумбите треба да се имаат предвид и периметрите на останатите локалитети, како што се Бел Камен и Чука Ливаѓе, а коишто се особено големи во однос на останатите локалитети во регионот. За жал, поради константните земјоделски активности врз тумбите и тоа особено со масивна и тешка механизација, нивната висина е во голема мера променета и не овозможува согледување на автентичната големина на локалитетите во предисторијата.

Просторните информации што беа прибрани во текот на рекогносцирањето, а коишто ги вклучуваат локацијата, зафатнината и дијаметарот на неолитските тумби, не се доволна основа за изработка на дигитални висински модели (DEM) со цел прецизно прикажување на нивните топографски карактеристики. Дигитален модел преку поставување на мрежа од висински точки беше конструиран само за Врбјанска Чука,⁵¹ а истото останува да се примени и кај останатите соседни тумби во некоја од наредните археолошки кампањи во Северна Пелагонија.

Сепак, новите детални почвени карти што се достапни за Македонија ја отвораат можноста за еден хипотетички пристап кон стопанскиот потенцијал, што секоја од тумбите го поседувала во минатото. Овој пристап, познат како *site-catchment*, тргнува од принципот дека колку подалеку се ресурсите за храна, толку поголем е

⁴⁸ Наумов и др. 2016.

⁴⁹ Anvari 2017.

⁵⁰ Симоска и др. 1979; Наумов и др. 2016.

⁵¹ Наумов и др. 2016.

вложениот трошок (во ГИС тој е најчесто изразен преку вложена енергија или потрошено време) за нивна експлоатација, а како главни варијабилни ги зема токму оние што се достапни за неолитските тумби во рекогносцираниот регион: нивната локација, големина и почвените карактеристики што ги поседуваат местата на коишто тие се позиционирани.⁵² Оттука, проценки за оптимален вложен трошок за неолитските заедници може да се добијат од етнологијата, како што на пример стопанскиот потенцијал на една седентарна земјоделска заедница би можел да се процени на пешачење од еден час, додека за заедница којашто се занимава со лов оваа бројка може да се зголеми на два часа.⁵³

Негативните аспекти на овој пристап произлегуваат од неговиот детерминистички карактер којшто не ги почитува топографските карактеристики на теренот. Исто така, прашање е колку веродостојно може да се изработи реконструкција на палеогеографијата на еден простор врз база на модерни модели.⁵⁴ Со други зборови, климата, вегетацијата и типот на почвата се менуваат и истите може да се следат многу попрецизно во една макро просторно-временска рамка. Од друга страна, аплицирањето на site-catchment анализите многу пати довело до препознавање на одредени промени во стопанскиот потенцијал и ресурсите кои им се достапни на неолитските заедници и истите треба да бидат тема на темелно проучување во наредните археолошки кампањи.

На тој начин, истражувањата извршени преку рекогносцирањата на предисториските локалитети околу Врбјанска Чука даваат насоки за неколку потенцијални просторни, стопански и социолошки анализи. Тука би можеле да се вклучат и семиотичките анализи со оглед на сличностите меѓу врежувањата на печатот од Тумба-Боротино и геомагнетните мапи од скенирањето на ова наоѓалиште, односно проверувањето на можноста декорацијата на печатот да ја прикажува просторната организација на локалитетот (Т.5: 5; Т.9: 3а/б).⁵⁵ Секако, за потемелни сознанија од овие сфери неопходни се и ископувања што дополнително би дале податоци за материјалната култура, архитектонските карактеристики, економијата и општествените обележја. Тоа може значително да придонесе околу одговорите на прашањата поврзани со можната интеракција меѓу жителите на овие населби или пак за начинот на којшто се модифицираат најраните неолитски обележја во рамки на подоцните фази и следните предисториски етапи.

Благодарност:

Истражувањата во 2016 година беа реализирани со финансиска и логистичка поддршка од Општина Кривогаштани и Швајцарскиот национален фонд за наука. Им должиме голема благодарност на Зоран Колчакоски, Невенка Атанасоска и Сашко Василевски за нивната помош и посветеност во текот на истражувањата на локалитетите околу Врбјанска Чука.

⁵² Wheatley and Gillings 2002.

⁵³ Bintliff 1977.

⁵⁴ Renfrew 2004

⁵⁵ Поопширно за семиотичкиот потенцијал на печатите во Naumov 2008.

Библиографија:

-кирилична

Атанасова, И. 2012. Свети Атанас: енеолитско светилиште кај село Спанчево кочанско. Кочани: Библиотека Искра.

Блажеска, З. 2016. Предмети за предење и ткаење од неолитските населби во Македонија. Во Фиданоски, Љ. и Наумов, Г. (ур.) Неолитот во Македонија: нови сознанија и перспективи: 193-202. Скопје: Центар за истражување на предисторијата.

Булатовиќ, А. и Јовиќ, С. 2009. Културна стратиграфија праисториских локалитета у Лесковачкој регији. Београд: Археолошки институт.

Бъчваров, К.; Тодорова, Н.; Петрова, В.; Кацаров, Г.; Илиева, Д.; Николова, Н.; Попова, Ц.; Танева, С.; Витезович, С. и Максуини, К. 2014. Спасително проуване на археологическия обект при с. Нова Надежда, Община Хасково. Археологически открития и раскопки през 2013: 57-59. София: Българска академия на науките.

Бъчваров, К.; Тодорова, Н.; Петрова, В.; Кацаров, Г.; Николова, Н.; Георгиев, П. и Цурев, А. 2015. Спасително проуване на археологическия обект при с. Нова Надежда, Община Хасково. Археологически открития и раскопки през 2014: 64-69. София: Българска академия на науките.

Василева, М. 2005. Каде е нашето минато, Битола: Висои.

Гарашанин, М. и Симоска, Д. 1976. Контролни ископувања на Шуплевец и некои проблеми на групата Шуплевец – Бакарно Гумно. *Macedoniae acta archaeologica* 2. Прилеп

Китаноски, Б. 1977. Неолитска населба Чука кај село Тополчани. *Macedonia Acta Archaeologica* 3: 27-42. Скопје. 1977.

Китаноски, Б. 1989. Врбјанска Чука. *Arheološki pregled 1987*: 47 - 48. Ljubljana.

Китаноски, Б. 1996. Тумба-Боротино. Во Коцо и др. (ур.) Археолошка карта на Република Македонија: 282. Скопје: Маедонска академија на науките и уметностите.

Китаноски, Б., Симоска, Д., и Тодоровиќ, Ј. 1978. Нови археолошки истражувања на населбата Чука во Тополчани кај Прилеп. *Macedonia Acta Archaeologica* 4: 9-32. Прилеп.

Китаноски, Б., Симоска, Д., и Тодоровиќ, Ј. 1980. Населбата Пештерица и проблемот на раниот неолит во Пелагонија. *Macedoniae Acta Archaeologica* 6: 9-20. Скопје.

Китаноски, Б., Симоска, Д., и Тодоровиќ, Ј. 1983. Нови археолошки истражувања на населбата Чука во Тополчани кај Прилеп. *Macedonia Acta Archaeologica* 6: 9-20. Скопје.

Китаноски, Б.; Кепеска, Л. и Кепески, К. 1996. Чукарчиња-Врбјани. Во Коцо и др. (ур.) Археолошка карта на Република Македонија: 294. Скопје: Маедонска академија на науките и уметностите.

Колиштркоска Настева, И. 1999. Антропоморфни и зооморфни фигурини од енеолитскиот период - лок. Пилаво-Бурилчево. *Macedonia Acta Archaeologica* 15: 25-32. Скопје.

Коцо и др. 1996. Археолошка карта на Република Македонија: 294. Скопје: Маедонска академија на науките и уметностите.

Кузман, П. 1996. Кутлина. *Macedoniae acta archaeologica* 14: 18. Скопје

Кузман, П. 2013. Праисториски палафитни населби во Македонија. Во Кузман, П., Димитрова, Е. и Донеv, Ј. (уред.) *Македонија: милениумски културно-историски факти*: 297-430. Скопје: Медиа Принт.

Татјана Кънчева Русева 2005. Зооморфни и антропоморфни дрџки и пластични украси на керамични съдове от праисторическото селище Хлебозавода-Нова Загора. Годишник на Археологически музей Пловдив 9/1: 55-57. София.

Миткоски, А. 2005. Врбјанска Чука кај селото Славеј, Прилепско. Зборник на Музеј на Македонија 2: 33-46. Скопје.

Миткоски, А. 2010. Мариово во праисторијата. *Macedoniae acta archaeologica* 19: 49-84 Скопје.

Миткоски, А. 2011. Локалитетот Трештена Стена кај село Манастир, Мариово. *Macedoniae acta archaeologica* 20: 125 – 170, Скопје.

Миткоски, А. 2017. Археолошки истражувања на локалитетот Трештена Стена. Археолошки информатор 1: 9-16. Прилеп

Миткоски, А. во печат. Доцниот неолит во прилепскиот дел на Пелагонија и Мариово. Канзурова, Е., Папазовска, А и Бабамова, С. (ур.) Драгиша Здравковски – *IN MEMORIAM*. Скопје: Археолошки музеј на Македонија.

Митревски, Д. 1997. Протоисториските заедници во Македонија преку погребувњето и погребните манифестации. Скопје: РЗСП.

Мургоски, А. 2016. Подзаборавената фаза на пелагонискиот неолит. Во Фиданоски, Љ. и Нау-

мов, Г. (ур.) Неолитот во Македонија: нови сознанија и перспективи: 97-117. Скопје: Центар за истражување на предисторијата.

Наумов, Г., Тержиецки, М., Пржибила, М., Чвијеј, М., Бугај, У., Шчепаник, П. и Подсјадло, М. 2014. Археолошко, топографско и геофизичко истражување на неолитски тумби во Пелагонија. Патримониум 12: 345-372. Скопје.

Наумов, Г. и Стојкоски, С. 2015. Нови предисториски тумби во Пелагонија. Зборник на трудови на Завод и музеј – Битола 18: 169-183. Битола.

Наумов, Г. и Томаж, А. 2015. Археолошки ископувања на неолитскиот локалитет „Школска Тумба“ во Могила. Патримониум 13: 67-96. Скопје.

Наумов, Г. 2016. Калибрирана хронологија на неолитските тумби во Македонија. Во Наумов, Г. и Фиданоски, Љ. (ур.) Неолитот во Македонија: нови сознанија и перспективи: 67-96. Скопје: Центар за истражување на предисторијата.

Наумов, Г.; Миткоски, А.; Муркоски, А.; Бенеш, Ј.; Милевски, Ѓ.; Пшибила, М.; Комаркова, В. Вихронова, М. и Стоимановски, И. 2016. Истражување на Врбјанска Чука кај Славеј - 2016. Патримониум 14: 13-42. Скопје.

Наумов, Г., Јон, Ј. и Хвојка, О. 2017. Геомагнетно скенирање на тумби во Централна Пелагонија. Во Фиданоски, Љ. и Наумов, Г. (ур.) Неолитот во Македонија II: чекор напред во проучувањето на првите земјоделски општества: 161-180. Скопје: Центар за истражување на предисторијата.

Пашиќ, Р. и Лахтов, В. 1958. Заштитно ископување на локалитету Црквени ливади у Враништу код Охрида. Старианар 7-8: 233-234. Београд.

Рујак, З. 2015. Цареви Кули. Скопје: Управа за заштита на спомениците на културата.

Санев В. 1995. Неолитот и неолитските култури во Македонија. *Старделов, Г. (ур.) Цивилизацији на почвата на Македонија 2*. Скопје.

Санев В. и Симоска Д. 1983. Неолитските населби Велушка Тумба и Голема Тумба кај село Трн во развитокот на првите земјоделски заедници во Централна Пелагонија – извештај. Битола.

Симоска, Д. и Кузман, П. 1990. Тумба Оптичари. *Arheološki Pregled* 1988: 63 - 66. Ljubljana.

Симоска, Д. и Санев, В. 1975. Неолитска населба Велушка тумба кај Битола. *Macedoniae Acta Archaeologica* 1: 25 – 85.

Симоска, Д. и Санев, В. 1976. Праисторија во Централна Пелагонија. Битола. Битола: Народен музеј Битола.

Симоска, Д. и Санев, В. 1977. Неолитска населба на Мала Тумба кај село Трн, Битола. *Macedonia Acta Archaeologica* 3: 215-237.

Симоска, Д., Китаноски, Б. и Тодоровиќ, Ј. 1976. Населбата Црнобуки и проблемот на истоимената култура во светлината на новите археолошки истражувања. *Macedonia Acta Archaeologica* 2: 43-83. Прилеп.

Симоска, Д., Китаноски, Б. и Тодоровиќ, Ј. 1979. Неолитска населба во село Могила кај Битола. *Macedonia Acta Archaeologica* 5. 9-30.

Темелкоски, Д. 1999. Енеолитска населба Крушеанска Чука. *Macedonia Acta Archaeologica* 15. 33-45.

Темелкоски, Д. и Миткоски, А. 2001. Неолитски антропоморфни статуетки во предисториската збирка од Завод и музеј Прилеп. Македонско наследство 17: 53 – 69.

Темелковски, Д. и Миткоски, А. 2005. Садова керамика од Врбјанска Чука. *Macedoniae Acta Archaeologica* 16: 29 – 53. Скопје.

Темелкоски, Д. и Миткоски, А. 2006. Праисториска населба Могила, Сенокос. *Macedonia Acta Archaeologica* 17: 55-80. Скопје.

Темелкоски, Д. и Миткоски, А. 2008. Доцнеолитска населба на локалитетот Кутлине кај село Ракле. *Macedoniae Acta Archaeologica* 18: 93-108.

Тодоровиќ, Д.; Симоска, Д. и Китаноски, Б. 1987. Осврт врз резултатите од археолошките ископувања на праисторијата во Пелагонија. Зборник на трудови 6-8. Битола.

Цнотливи, Е. 1990. Праисториското карпесто живеалиште на падините на Маркови Кули. Во Крзизановски, Л. (ур.) Тврдината *Маркови Кули: извештаи од работата на мисијата 1984-1988*: 62-69. Варшава: Працовније Консервацији Забитков.

- латинична:

Anvari, J. 2017. The Neolithic Architecture of Vrbjanska Čuka: study of building materials and techniques. Во Наумов, Г. (ур.) Неолитот во Македонија III: 28-29.

Anvari, J.; Brady, J.; Franz, I.; Naumov, G.; Orton, O.; Ostaptchouk, S.; Stroud, E.; Willet, P.T.; Rosentstock, E. and Biehl, P. F. 2017. Continuous change: Venturing Into the Early Cahlcolithic at Çatalhöyük, in: S.R. Steadman –G. McMahon (eds) *The Archaeology of Anatolia: Recent Discoveries - Volume II*: 6-39. Newcastle upon Tyne: Cambridge Scholars Press. Benac 1979

- Biehl, Peter F., Ingmar Franz, David Orton, Sonia Ostaptchouk, Jana Rogasch and Eva Rosenstock 2012. One community and two tells: The phenomenon of relocating tell settlements at the turn of the 7th and the 6th millennia in central Anatolia. In *Tells: Social and Environmental Space, Proceedings of the International Workshop 'Socio-Environmental Dynamics over the Last 12,000 Years: The Creation of Landscapes II (14th –18th March 2011)' in Kiel, Volume 3*, edited by Robert Hoffmann, Fevzi-Kemal Moetz and Johannes Müller, pp.53–65. Rudolf Habelt, Bonn.
- Bintliff, J.L., 1977. Natural environment and human settlement in prehistoric Greece, (Oxford: British Archaeological Reports).
- Fewkes, V. 1934. Archaeological reconnaissance in Yugoslavia. *Bulletin of the American School of the Prehistoric Research* 1: 29-62. Garašanin 1979
- Gimbutas, M. 1976. *Anza, Neolithic Macedonia, As reflected by Excavation at Anza, Southeast Yugoslavia*. Los Angeles: The Regents of the University of California.
- Gimbutas, M. 1986. Mythical Imagery of Sitagroi Society, in Renfrew, C., Gimbutas, M. And Elster, S. E. (eds.), *Excavations at Sitagroi: A Prehistoric Village in Northeast Greece*: 225 – 289. Los Angeles: UCLA.
- Grbić, M., Mačkić P., Nadj Š., Simoska D. and Stalio B. 1960. *Porodin: kasno-neolitsko naselje na Tumbi kod Bitolja*. Bitolj: Narodni muzej Bitolj i Arheološki institut – Beograd.
- Hansen, S. 2007. *Bilder vom Menschen der Steinzeit: Untersuchungen zur anthropomorphen Plastik der Jungsteinzeit und Kupfzeit in Südosteuropa I und II*. Mainz: Verlag Philipp von Zabern.
- Heurtley, W. A. 1939. *Prehistoric Macedonia: An archaeological reconnaissance of Greek Macedonia (West of the Struma) in the Neolithic, Bronze and Early Iron Ages*. Cambridge: Cambridge University Press.
- Lera, P.; Touchais, L.; Oberweiler, C.; Cheval, C.; Gori, M.; and Pärzhita, L. 2010. Bassin de Korçë, Kallamas. *Bulletin de correspondance hellénique* 134: 617-647.
- Kalicz, N. 2002. Eigenartige anthropomorphe plastik der kupferzeitlichen Badener kultur im Karpatenbecken. *Budapest Regisegei* 36: 11-53.
- Kitanoski, B. 1971. Bakarno Gumno, Čepigovo pres de Prilep - site prehistorique a plusieurs couches. Dans Benac, A., Garašanin, M. et Tasić, N. (eds.) *Epoque préhistorique et protohistorique en Yougoslavie: recherches et résultats*. Beograd: VIII UISPP Congrès: 139-141.
- Kitanoski, B. 1992. Some data on the Eneolithic of Pelagonija. *Balkanica XXIII*: 231 – 241. Belgrade.
- Makkay, J. 1984. *Early Stamp Seals in South-East Europe*. Budapest: Akademiai Kiado.
- Naumov, G. 2008a. Imprints of the Neolithic Mind: Clay seals from the Neolithic Macedonia. *Documenta Praehistorica XXXV*: 185 – 204. Ljubljana.
- Naumov, G. 2016a. Tell Communities and Wetlands in the Neolithic Pelagonia, Republic of Macedonia. *Documenta Praehistorica* 43: 327-342.
- Naumov, G. 2016b. Between Wetlands and Lakes: the network of Neolithic communities in Pelagonia and Lake Ohrid, Republic of Macedonia. In Bacvarov, K. and Gleser, P. (eds.) *Southeast Europe and Anatolia in prehistory: essays in honor of Vassil Nikolov on his 65th anniversary*: 175-187. Bonn: Rudolf Habelt Publishing House.
- Özdoğan 2011. M. Özdoğan, Archaeological Evidence on Westward Expansion of Farming Communities from Eastern Anatolia to the Aegean and the Balkans. *Current Anthropology* 52 (Chicago 2011).
- Prendi, F. 1982. The Prehistory of Albania. In Boardman, J., Edwards, I.E.S., Hammond, N.G.L. and Sollberger, E. (eds.) *The Cambridge Ancient History* III (1): 187-237. Cambridge: Cambridge University Press.
- Renfrew, C. 2004. *Archaeology: The Key Concepts*. London: Routledge
- Renfrew, C., Gimbutas, M. And Elster, S. E. (eds.), *Excavations at Sitagroi: A Prehistoric Village in Northeast Greece*: 225 – 289. Los Angeles: UCLA.
- Stefan, C. E. 2009. A few remarks concerning stamps-seals from Gumelnita culture. In Marinescu Bilcu, S. (ed.) *Studii de Preistorie* 6: 149-164. Bucuresti: Asociatia Romana de Arheologie.
- Tasić, N. 1979. Bubanj –Salkuca – Krivodol kompleks. In: Benac, A. (ed.) *Praistorija Jugoslavenskih Zemalja III-Eneolit*. Sarajevo: Akademija Nauke i Umetnosti Bosne i Hercegovine.
- Wheatley, D. and Gillings, M. 2002. *Spatial Technology and Archaeology: a Guide to the Archaeological Applications of GIS*. London: Taylor and Francis.

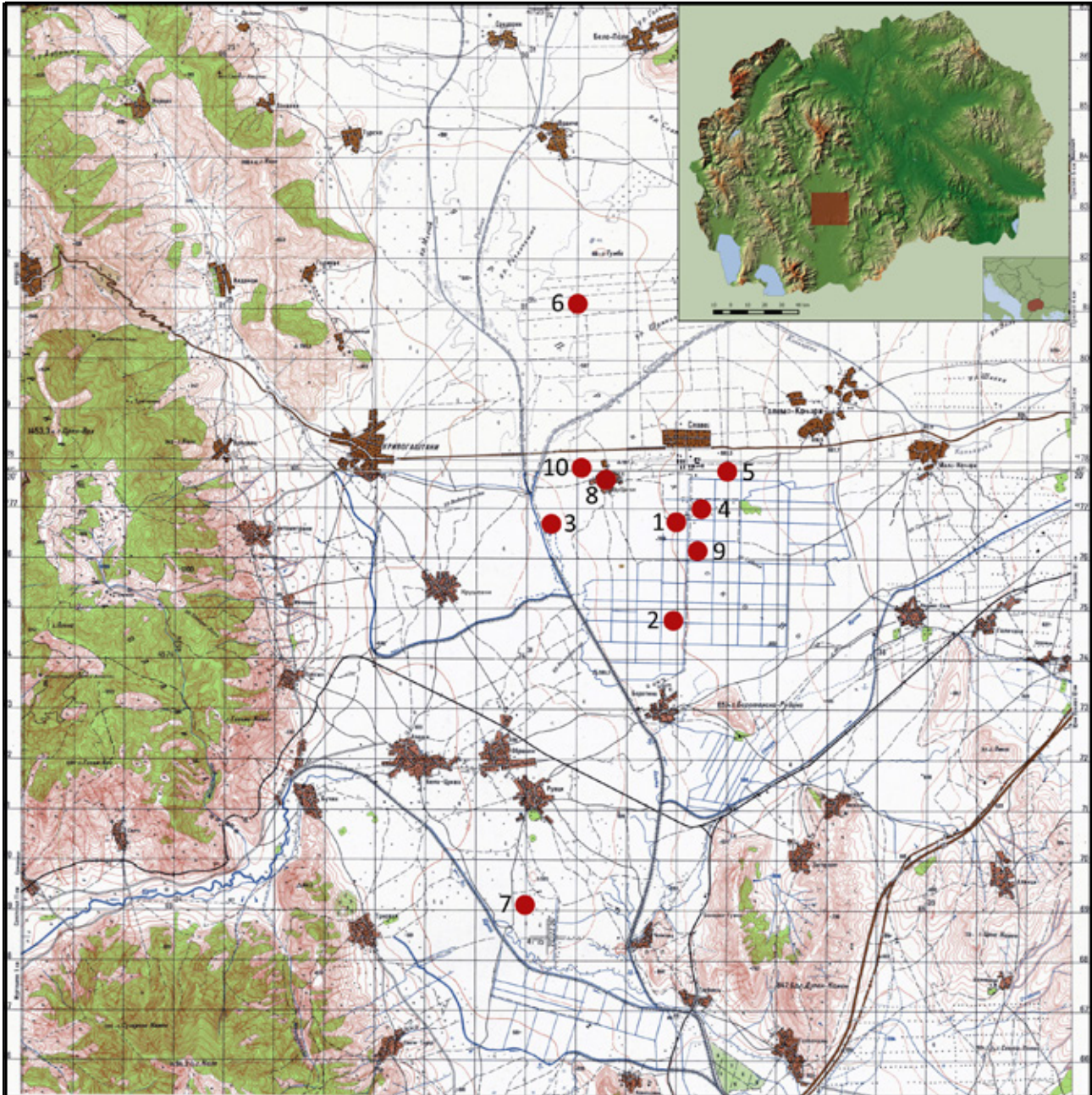
Goce NAUMOV, Aleksandar MITKOVSKI, Aleksandar MURGOSKI and Gjore MILEVSKI

ARCHEOLOGICAL SURVEY ON THE PREHISTORIC SITES AT NORTH PELAGONIA

Summary

During the research on the Vrbjanska Čuka site near Slavej a survey was performed on sites found in its vicinity, in course of determining the proportion of the tells and the density of settlements that are synchronous or established later than Vrbjanska Čuka. Research was executed on 9 sites, including the prospection of the area and recording the surface archaeological finds, but also registering the perimeter of the area, height and the exact geographical location of the sites. According to the relative chronology of surface finds, the research results indicate that some of the tells were synchronous to Vrbjan-

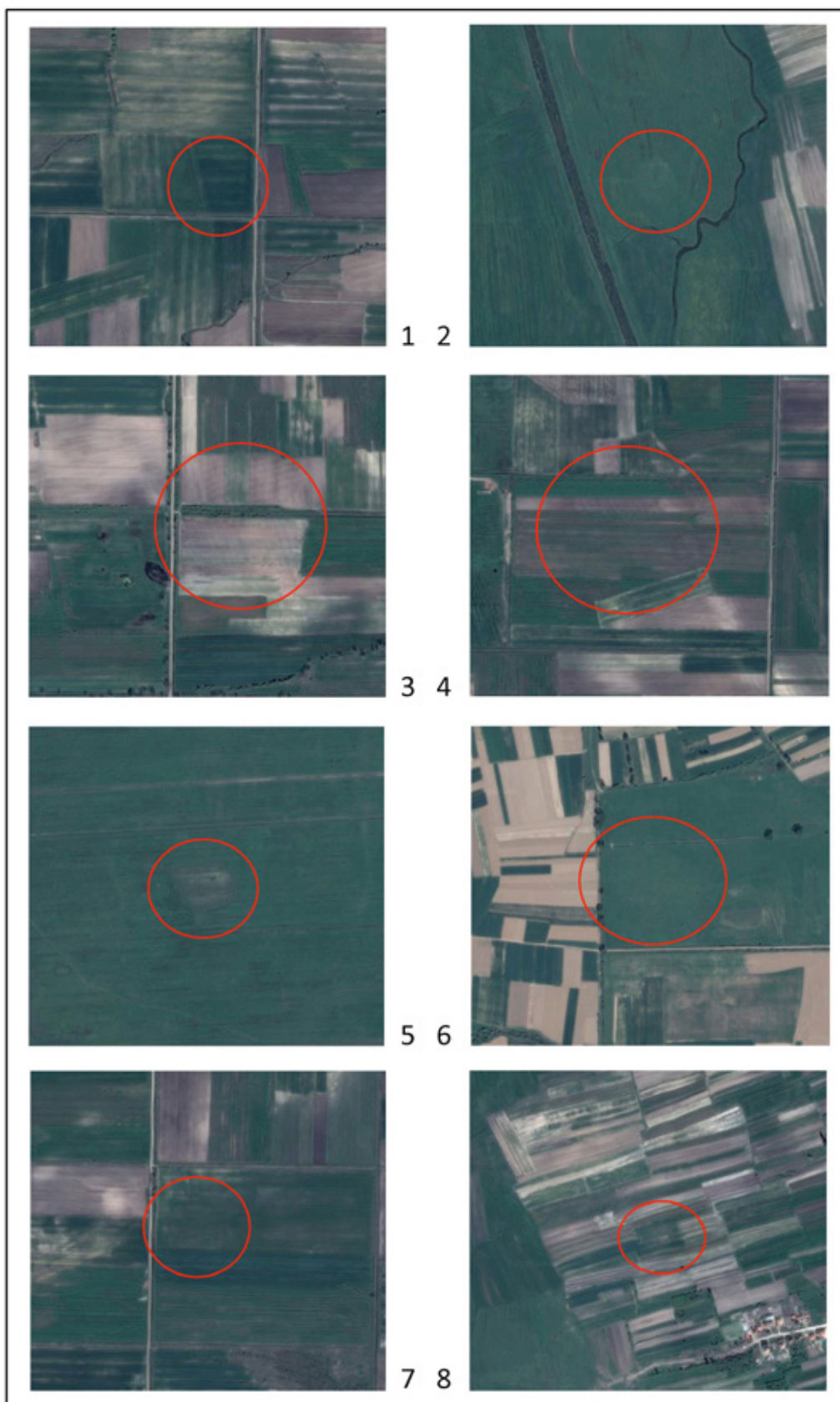
ska Čuka, one of the most distinct and highest tells in North Pelagonia, though some other tells have a larger surface or were established later. This difference can be a result of the geographic features of the terrain where the tells are established, but also a result to specific development of the settlements. The study demonstrates that an intensive establishment of prehistoric settlements occurred in this part of Pelagonia and had a dynamic life due to the favorable geographic conditions, but also due to the social relations among the communities that were dwelling the tells.



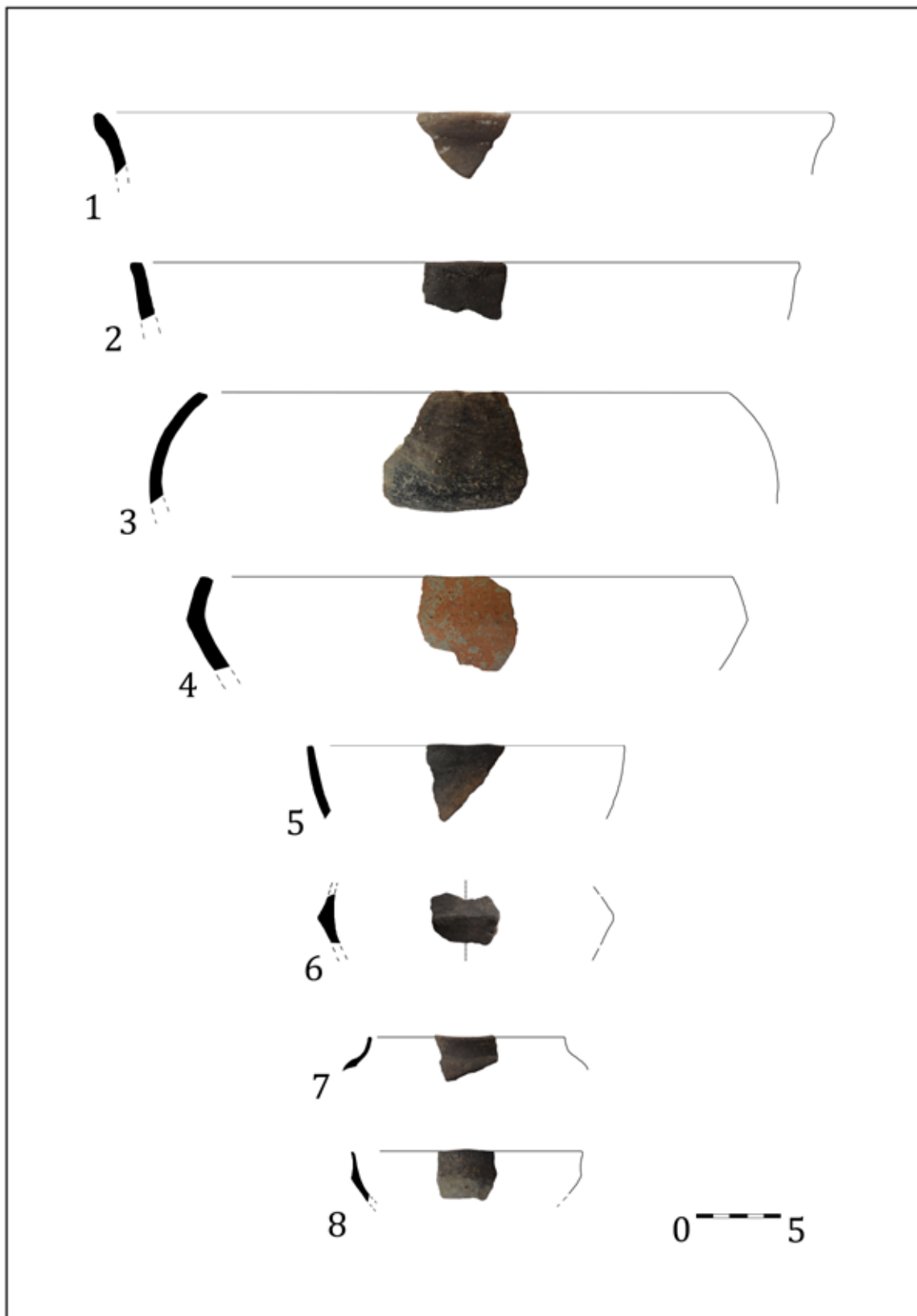
Т. 1. Карта на северниот дел од Пелагонија во кого се вршеше рекогносцирање на предисториски локалитети: 1. Врбјанска Чука-Славеј; 2. Тумба-Боротино; 3. Крушеанска Чука-Врбјани; 4. Коњарски Вис-Славеј; 5. Бел Камен-Славеј; 6. Чука Ливаѓе-Славеј; 7. Тумба Чаир-Пашино Рувци; 8. Средсело-Врбјани; 9. Паралица-Славеј; 10. Чукарчиња-Врбјани (Изработил: Г. Наумов).



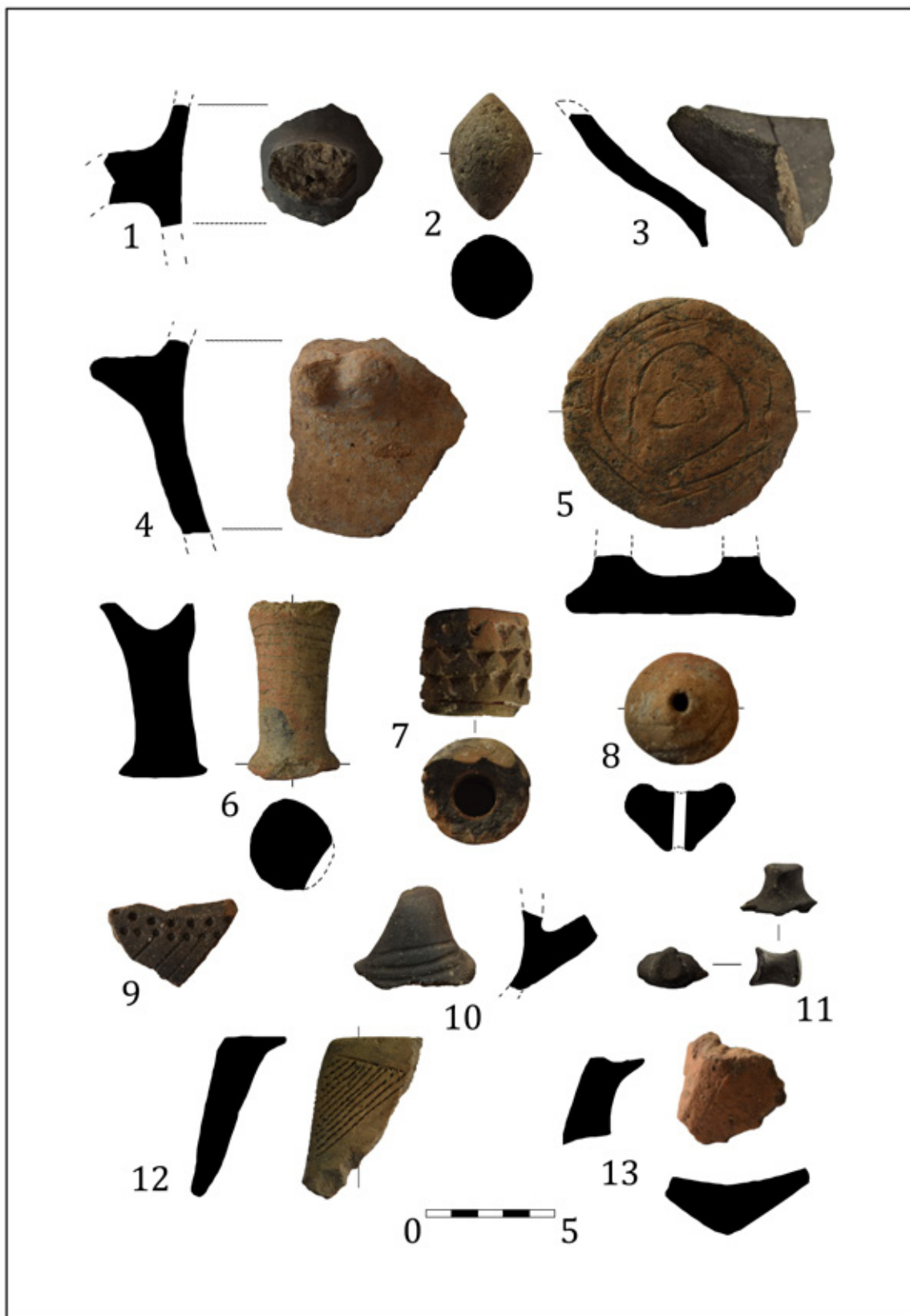
Т. 2. Фотографии на дел од рекогносцираните тумби: 1. Бел Камен-Славеј; 2. Крушеанска Чука-Врбјани; 3. Коњарски Вис-Славеј; 4. Тумба-Борогино (Изработил: Г. Наумов).



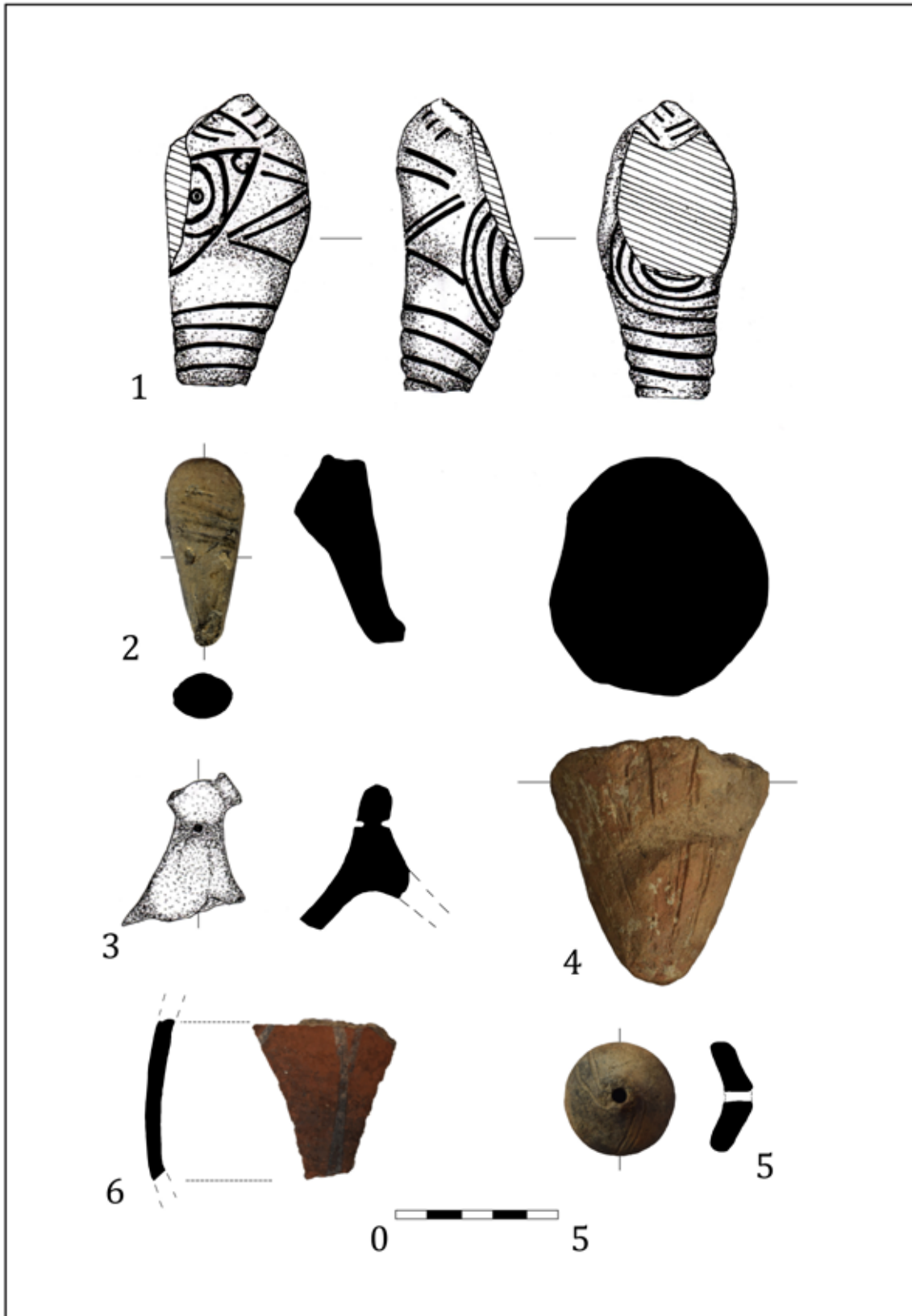
Т. 3. Сателитски снимки на рекогносцираните локалитети: 1. Тумба-Боротино; 2. Крушеанска Чука-Врбјани; 3. Коњарски Вис-Славеј; 4. Бел Камен-Славеј; 5. Чука Ливаѓе-Славеј; 6. Тумба Чаир-Пашино Рувци; 7. Паралица-Славеј; 8. Чукарчиња-Врбјани (Изработил: Г. Наумов).



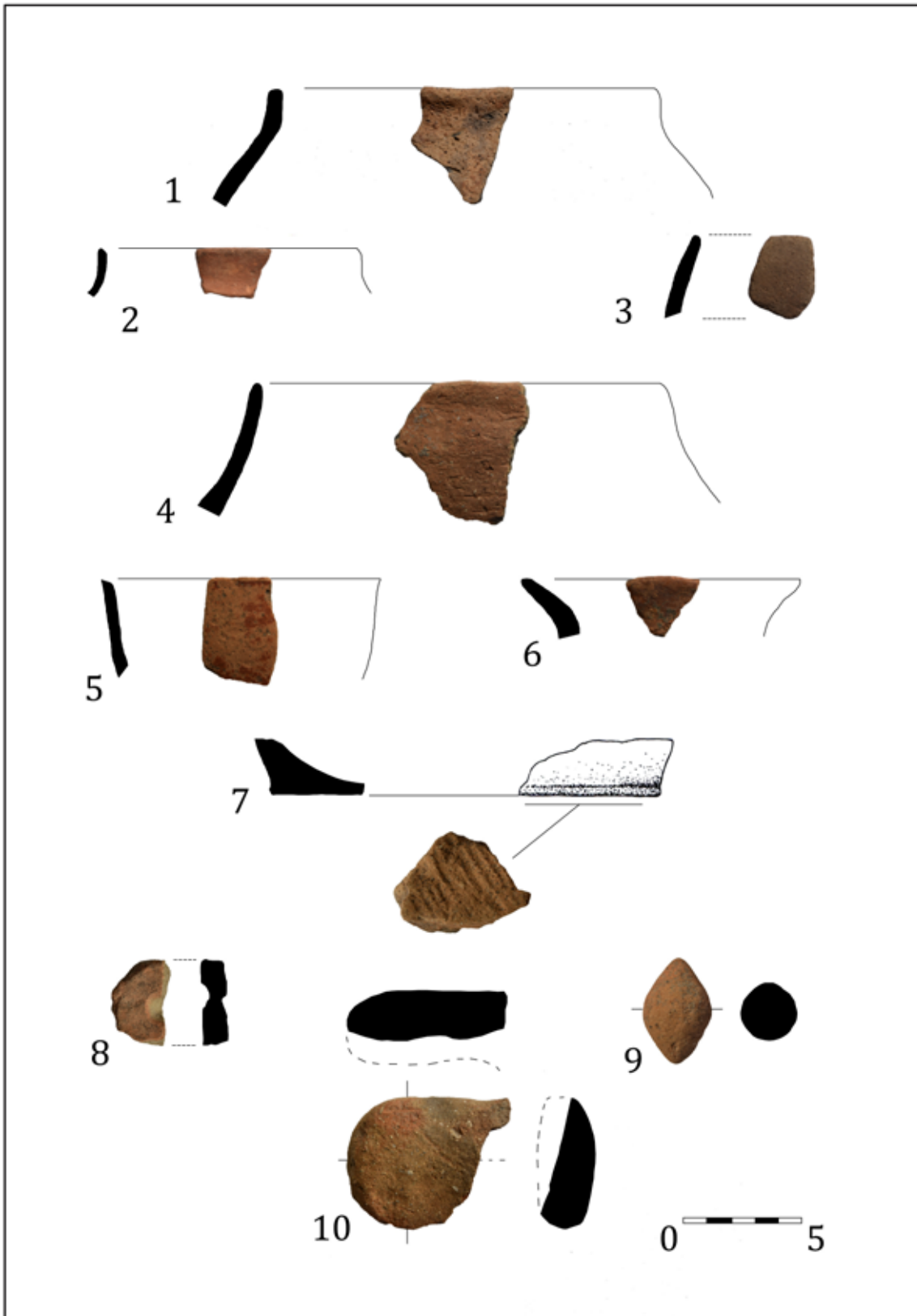
Т. 4. Фрагменти од садови од Тумба-Боротино (Изработиле: Александар Мургоски и Невенка Атанасоска).



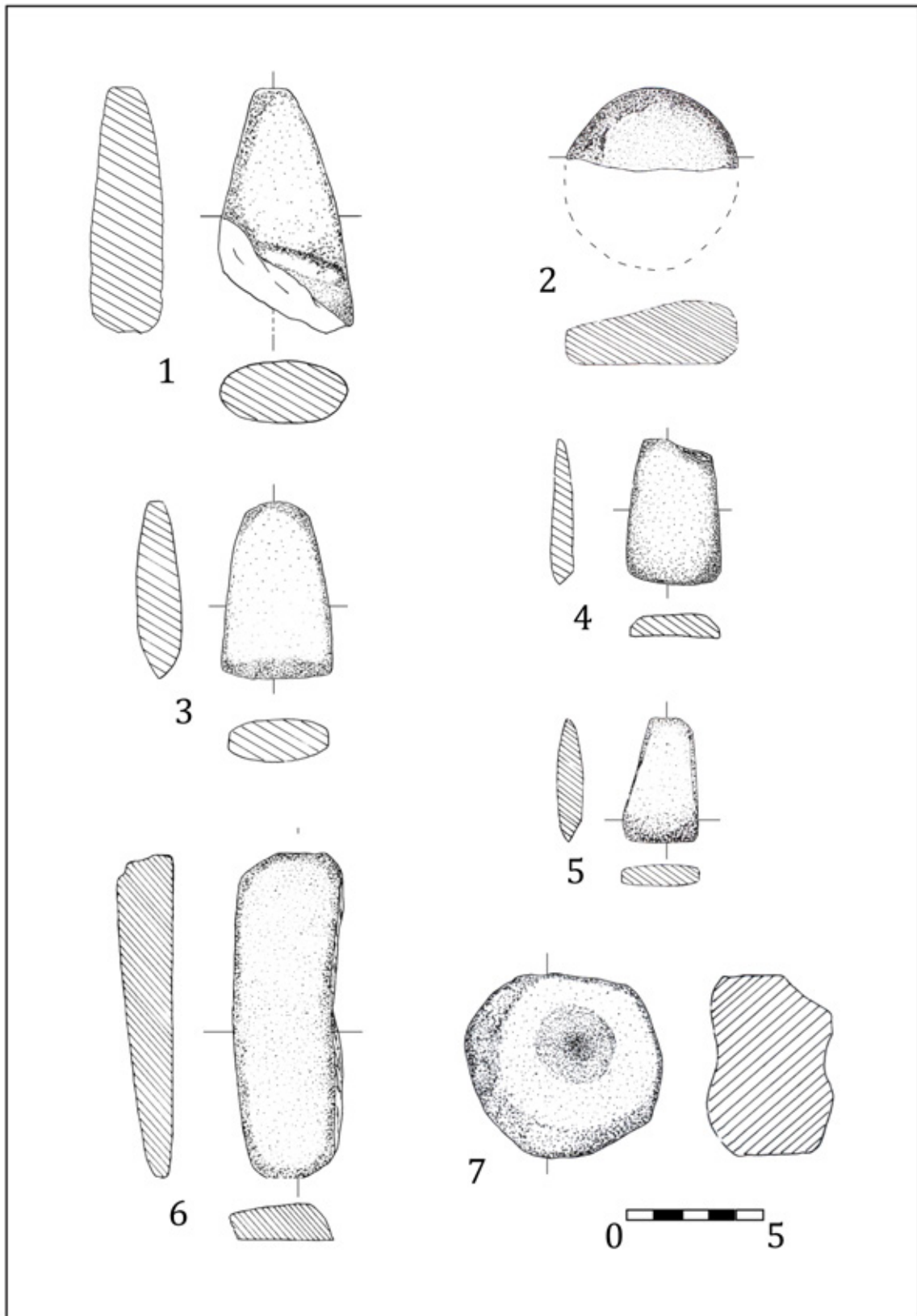
Т. 5. Разни видови на артефакти од Тумба-Боротино (Изработиле: Александар Мургоски и Невенка Атанасоска).



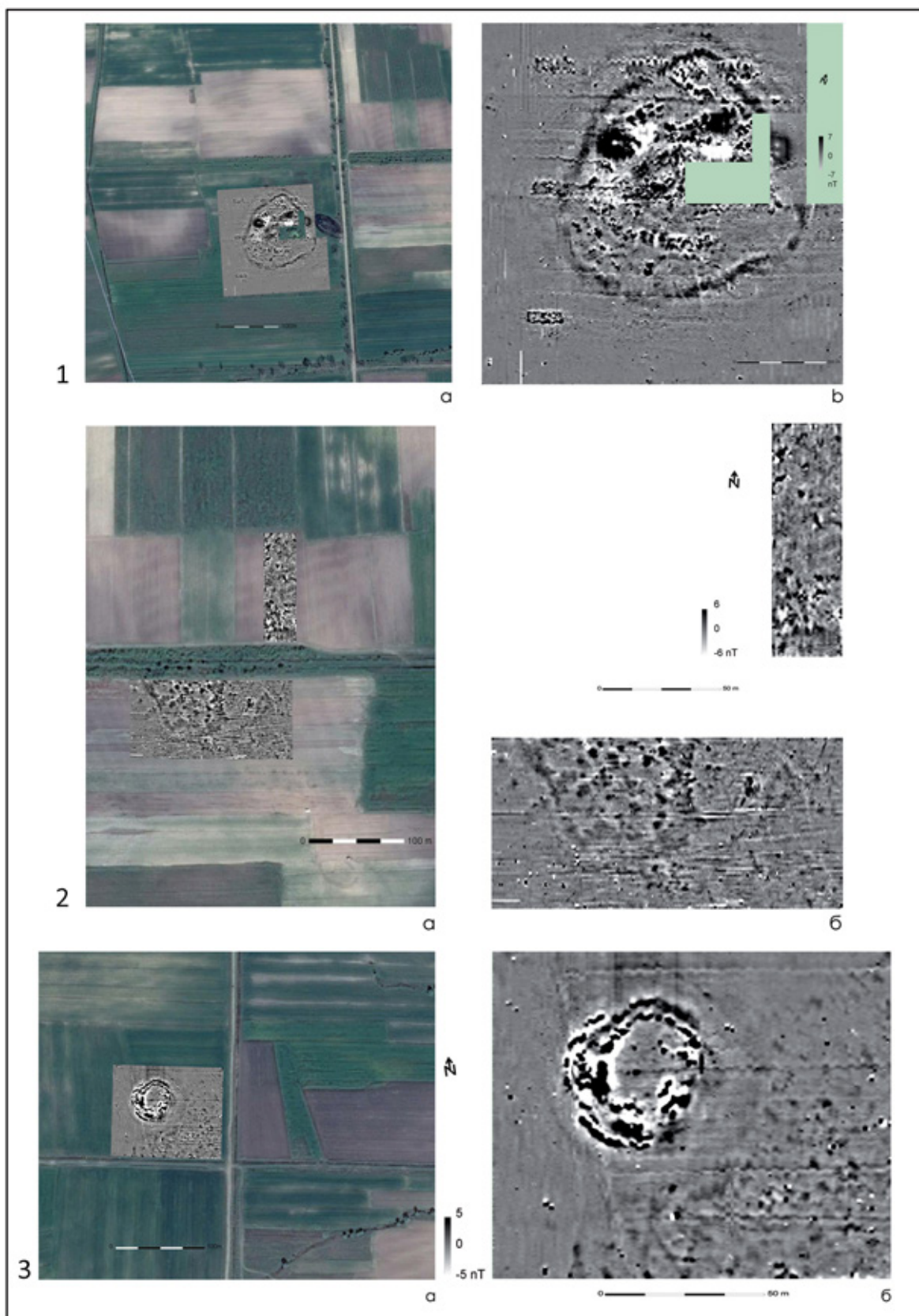
Т. 6. Артефакти од Крушеанска Чука-Врбјани (Изработиле: Александар Мургоски и Невенка Атанасоска).



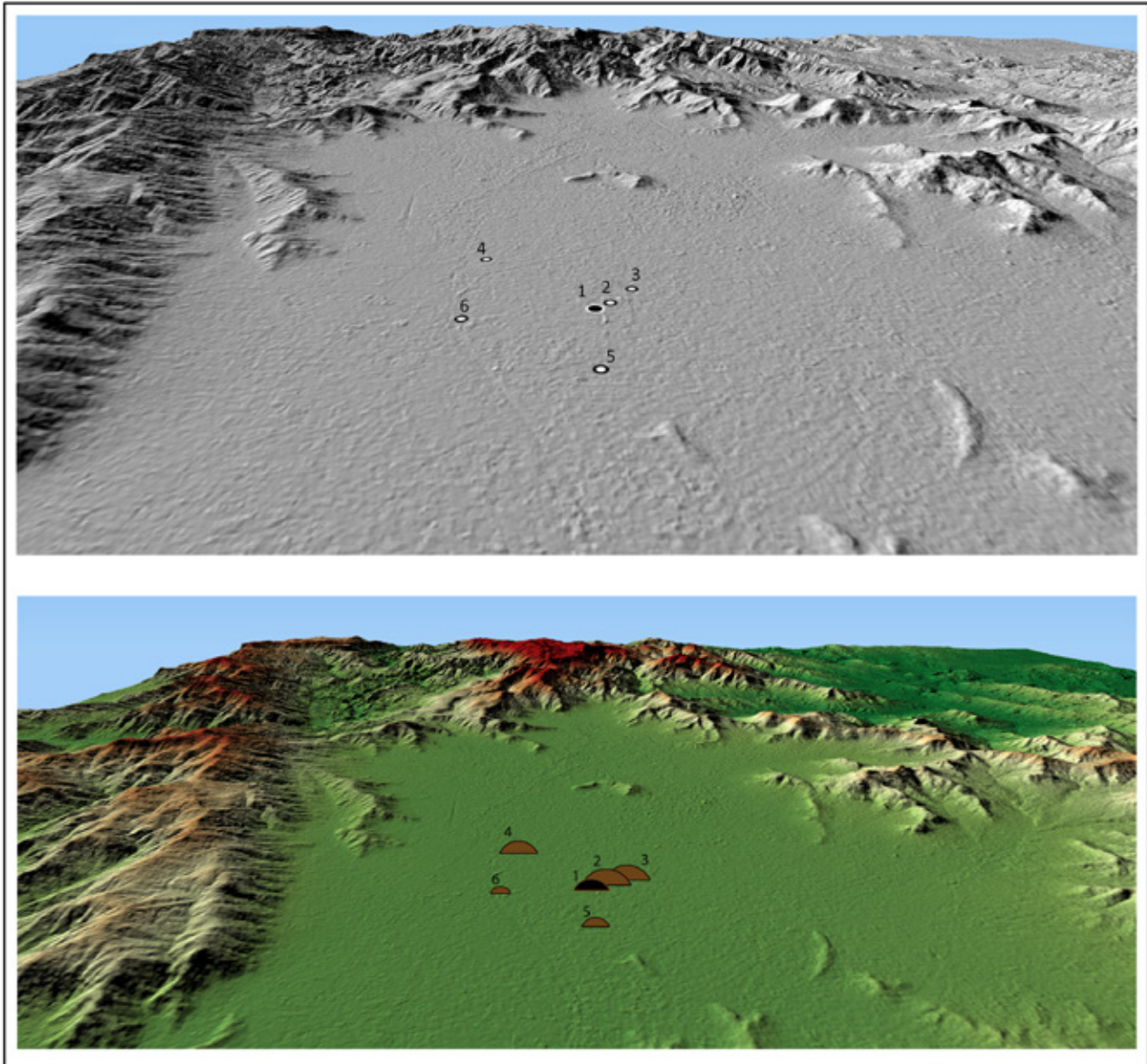
Т. 7. Фрагменти од садови од: 1-3. Коњарски Вис-Славеј; 4-10. Бел Камен-Славеј (Изработиле: Александар Мургоски и Невенка Атанасоска).



Т. 8. Камени орудија од: 1. Паралица-Славеј; 2. Коњарски Вис-Славеј; 3. Врбјанска Чука-Славеј; 4, 5. Бел Камен-Славеј; 6. Средсело-Врбјани; 7, 8. Бел Камен-Славеј (Изработиле: Александар Мургоски и Невенка Атанасоска).



Т. 9. Карти со резултати од геомагнетно скенирање на предисториски тумби: 1. Врбјанска Чука-Славеј; 2. Коњарски Вис-Славеј; Тумба-Боротино (според Наумов и др. 2016, Сл. 14, 15, 16).



Т. 10. Локација на предисториските тумби, нивната големина и сооднос (Изработиле Ѓоре Милевски и Гоце Наумов).